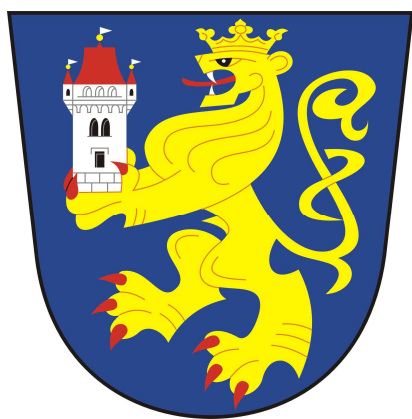


# PROGRAM ROZVOJE OBCE PŘÍLEPY



**2025 - 2032**

verze: 1.1.

schváleno: 9. prosince 2024

**OBSAH**

<b>1</b>	<b>SOCIOEKONOMICKÁ CHARAKTERISTIKA OBCE</b> .....	<b>5</b>
1.1	POLOHA A VNĚJŠÍ VZTAHY .....	5
1.2	PŘÍRODNÍ ZDROJE, PŮDNÍ TYPY, PODZEMNÍ VODY .....	6
1.3	ŽIVOTNÍ PROSTŘEDÍ .....	7
1.3.1	Základní charakteristika a stav .....	7
1.3.2	Krajinný ráz .....	7
1.3.3	Čistota ovzduší, hluk .....	8
1.3.4	Vodní toky a plochy.....	8
1.3.5	Nevyužité a chátrající areály.....	9
1.4	URBANISTICKÝ A ÚZEMNÍ VÝVOJ OBCE .....	10
1.4.1	Historické souvislosti.....	10
1.5	OBYVATELSTVO .....	12
1.5.1	Vývoj počtu obyvatelstva .....	12
1.5.2	Demografická struktura obyvatelstva .....	12
1.6	BYDLENÍ.....	14
1.6.1	Domovní a bytový fond .....	14
1.6.2	Stav a kvalita domovního fondu, architektura .....	15
1.6.3	Stáří domovního fondu .....	15
1.6.4	Kvalita obydlí .....	16
1.7	KULTURA A PAMÁTKY .....	16
1.7.1	Etnografie území.....	16
1.7.2	Místní pamětihodnosti .....	17
1.7.3	Společenské a kulturní akce, zájmové organizace .....	19
1.8	SOCIÁLNÍ SFÉRA .....	19
1.9	OBČANSKÁ VYBAVENOST A INFRASTRUKTURA .....	19
1.9.1	Školství a výchova.....	19
1.9.2	Zdravotní péče .....	20
1.9.3	Kulturní a společenská zařízení .....	21
1.9.4	Sportoviště .....	22
1.9.5	Maloobchodní zařízení a pohostinství .....	23
1.9.6	Stav občanské vybavenosti .....	23
1.10	TECHNICKÁ INFARSTRUKTURA.....	24
1.10.1	Zásobování pitnou vodou .....	24
1.10.2	Kanalizace .....	24
1.10.3	Zásobování plynem.....	25
1.10.4	Zásobování elektrickou energií.....	26
1.10.5	Odpadové hospodářství.....	26
1.11	DOPRAVA A DOPRAVNÍ OBSLUŽNOST .....	27

1.12	TRH PRÁCE .....	27
1.13	ZEMĚDĚLSTVÍ, PRŮMYSL A ŽIVNOSTI.....	28
1.13.1	Lesní hospodářství .....	28
1.13.2	Zemědělská výroba .....	28
1.14	CESTOVNÍ RUCH A REKREACE .....	29
1.14.1	Atraktivita území .....	29
1.14.2	Rekreace dlouhodobá, krátkodobá, každodenní.....	29
1.14.3	Propagace obce .....	29
1.15	SPRÁVA A HOSPODAŘENÍ OBCE .....	30
1.15.1	Správa obce.....	30
1.15.2	Komunikace s občany .....	31
1.15.3	Ekonomika, hospodaření, majetek.....	31
<b>2</b>	<b>VÝCHODISKA PRO NÁVRHOVOU ČÁST .....</b>	<b>33</b>
2.1	SHRNUTÍ POZNATKŮ ANALYTICKÉ ČÁSTI.....	34
2.2	SWOT ANALÝZA.....	35
2.3	CELKOVÉ ZHODNOCENÍ DALŠÍCH MOŽNOSTÍ ROZVOJE OBCE.....	37
<b>3</b>	<b>NÁVRHOVÁ ČÁST .....</b>	<b>39</b>
3.1	FORMULACE VIZE .....	39
3.2	CÍL 1 – ROZVOJ BYDLENÍ, DOPRAVNÍ A TECHNICKÉ INFRASTRUKTURY .....	39
3.2.1	Priorita č.1 - Podpora výstavby nových RD.....	40
3.2.2	Priorita č.2 - Modernizace a posílení technické infrastruktury .....	40
3.2.3	Priorita č.3 – Modernizace a nová výstavba dopravní obslužnosti a infrastruktury .....	40
3.3	CÍL 2 – ROZVOJ OBČANSKÉ VYBAVENOSTI A SLUŽEB PRO OBČANY A NÁVŠTĚVNÍKY OBCE .....	42
3.3.1	Priorita č.1 - Zkvalitnění a rozvoj občanské vybavenosti .....	42
3.3.2	Priorita č.2 - Rozvoj a podpora služeb.....	42
3.3.3	Priorita č.3 - Sociální služby .....	42
3.4	CÍL 3 – ROZVOJ KULTURY A VOLNOČASOVÝCH AKTIVIT .....	42
3.4.1	Priorita č.1 - Podpora sportovních aktivit .....	43
3.4.2	Priorita č.2 - Podpora společenského života a kulturních akcí.....	43
3.5	CÍL 4 – ZAJIŠTĚNÍ BEZPEČNOSTI, OCHRANA ŽIVOTNÍHO PROSTŘEDÍ A ZVÝŠENÍ ATRAKTIVITY OBCE .....	44
3.5.1	Priorita č.1 - Bezpečnost občanů .....	44
3.5.2	Priorita č.2 - ochrana životního prostředí.....	45
3.5.3	Priorita č.3 - Zvyšování atraktivity obce a přitažlivosti pro návštěvníky .....	45
<b>4</b>	<b>PODPORA REALIZACE .....</b>	<b>47</b>
	<b>SEZNAM POUŽITÝCH SYMBOLŮ A ZKRATEK .....</b>	<b>48</b>
	<b>SEZNAM OBRÁZKŮ.....</b>	<b>50</b>
	<b>SEZNAM TABULEK .....</b>	<b>51</b>

## Úvod

Program rozvoje obce patří mezi základní plánovací dokumenty každé obce a je zakotven v zákoně č.128/2000 Sb. O obcích.

První část předkládaného dokumentu se zabývá podrobnou a poměrně rozsáhlou socioekonomickou analýzou, která hodnotí jak minulý tak současný stav obce napříč tématy. Výstupem analytické části je pak přehled poznatků a SWOT analýza, která hodnotí silné a slabé stránky, příležitosti a hrozby. Na základě analytických poznatků byla formulována vize dalšího rozvoje obce Přílepy a stanoveny cíle, které by měly vést k jejímu naplnění. Konkrétní opatření a priority k naplnění stanovených cílů byly navrženy na základě analytické části a zohledňují nejen představy vedení obce, ale také zástupců místních spolků a námětů občanů. Náměty a potřeby občanů byly získány pohovorem, diskusí na veřejných zasedáních zastupitelstva či v dotazníkovém šetření.

Existenci strategického plánu můžeme zároveň vnímat také jako výrazný „pomocný nástroj“ pro získávání finančních prostředků z fondů EU či jiných dotačních titulů v rámci České republiky. Program rozvoje obce tvoří společně s územním plánem základní rozvojové dokumenty obcí či měst.

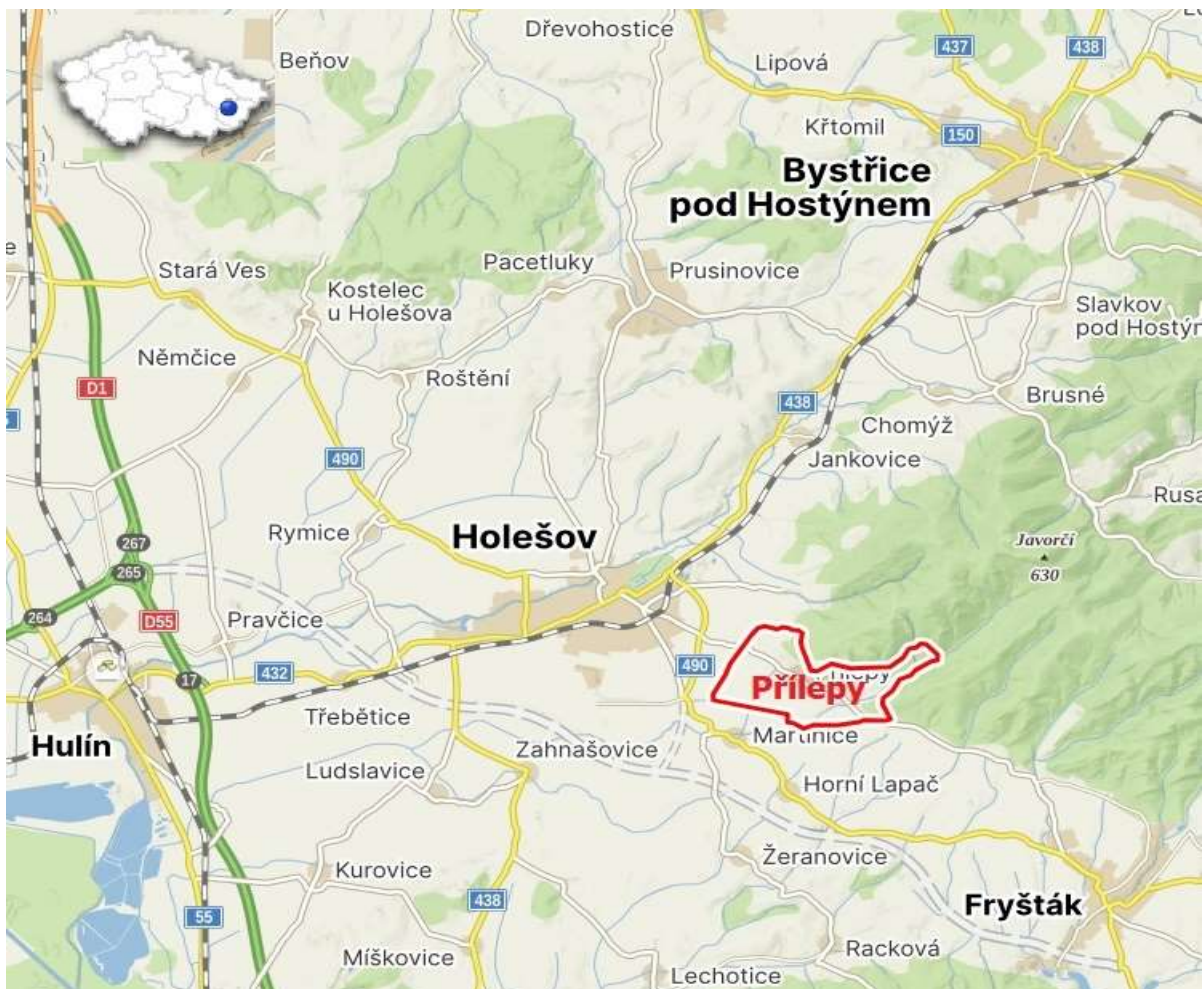
Ing. Miroslav Sovadina, MBA

*místostarosta obce,  
předseda výboru pro územní rozvoj*

# 1 SOCIOEKONOMICKÁ CHARAKTERISTIKA OBCE

## 1.1 Poloha a vnější vztahy

Obec Přílepy leží 2,5 km od města Holešova, 16 km od okresního města Kroměříže a 16 km od krajského města Zlín. Rozkládá se v blízkosti významné urbanizační dopravní osy kroměřížského okresu Kroměříž – Bystřice pod Hostýnem, která prochází ve směru JZ – SV a jejíž součástí je i město Holešov. Obec protíná průjezdní silnice č. 3/490 – 11, která zajišťuje dopravní spojení. Územně obec spadá do přechodu Hostýnských vrchů, Fryštské Brázdy a Hornomoravského úvalu. Katastrální území má rozlohu 317 ha. Na západě sousedí Přílepy s katastrálním územím Holešov, na severozápadě a severu s k.ú. Žopy, na severovýchodě a východě s k.ú. Lukoveček (tato hranice tvoří současně i hranici okresů Kroměříž a Zlín) a na jihu s k.ú. Martinice. Severní hranici tvoří úpatí CHKO Hostýnské vrchy na rozhraní Valašska a Hané. Nadmořská výška území je 280mm. Obec je lokalizovaná na jižní straně a tvoří poslední výběžek Karpat.

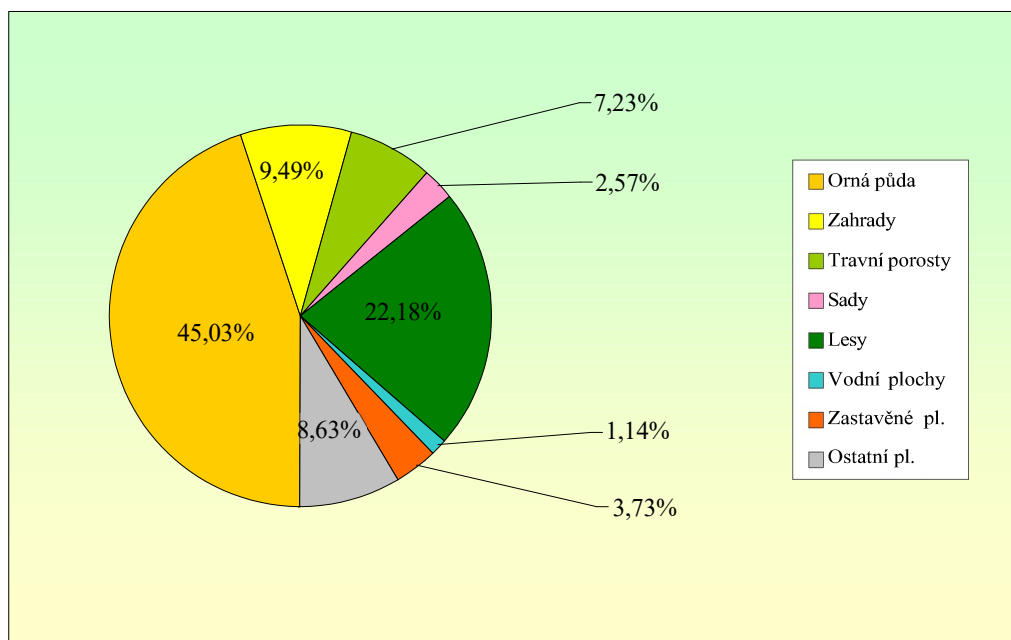


Obr. 1. Poloha obce Přílepy

Obec Přílepy je samosprávnou obcí spravovanou sedmičlenným zastupitelstvem a z hlediska VÚSC patří do Zlínského kraje. Rozkládá se na území okresu Kroměříž. Výkon rozšířené přenesené působnosti náleží ORP Holešov, která zároveň tvoří obslužnou funkci. Obec Přílepy je členem dobrovolného svazku obcí Mikroregion Holešovsko. V rámci spolupráce řeší členské obce společné problémy výkonu státní správy a samosprávy a společně se snaží zejména dosáhnout na dotace ze strukturálních fondů k financování projektů regionálního rozvoje. Územně obec spadá do MAS - Partnerství Moštěnka, kterého je také členem.

## 1.2 Přírodní zdroje, půdní typy, podzemní vody

Území obce Přílepy bylo v posledních letech do značné míry odlesněno z důvodu polomů a těžby, pouze ze severu a severovýchodu zde zasahují výběžky lesních porostů Hostýnských vrchů. Rozhodující část území je intenzivně zemědělsky využívána, přičemž 45% z celkové výměry obce tvoří orná půda. Louky, pastviny i zatravněné sady se nacházejí ve východní části katastru, zejména v prostoru Petřejovského údolí. Zahrady jsou vesměs soustředěny kolem vlastního sídla.



Obr. 2. Struktura využití půdy v obci Přílepy

Z hlediska půdních typů převládají hnědozemě (většinou degradované), menší zastoupení mají i hnědé půdy často s kyselou až mírně kyselou reakcí, okrajově se zde nacházejí ostrůvky černozemí. V nivách vodních toků jsou zastoupeny nívné půdy, místy zamok-

řené. Na území obce Přílepy se nachází 70,5 ha trvalých lesních porostů (pozemků určených k plnění funkcí lesa), což představuje cca 22 % celkové výměry. Lesy se nacházejí v severní a východní části katastru a jsou tvořeny smíšenými porosty s vloženými monokulturami jehličnanů, zejména smrkem. Všechny lesní porosty jsou zařazeny do kategorie hospodářských lesů.

Na území obce Přílepy se nachází potenciálně významné zdroje podzemních vod. Zásoby jsou zde doplňovány sezónně. Mnoho domácností využívá vodu ze studní a tento trend lze také zaznamenat u novostaveb. Minerální vody na území obce jsou nevýznamné.

V katastrálním území obce Přílepy se nenachází další nerostné suroviny a není zde prováděna těžební činnost. Na přelomu 19. století probíhala těžba kamene v lokalitě „Skála“ kde je dodnes patrný charakter lomu. Kámen zde byl již vytěžen.

## **1.3 Životní prostředí**

### **1.3.1 Základní charakteristika a stav**

Díky lokalizaci obce v přírodním pásmu CHKO Hostýnské vrchy je zde udržováno velmi pozitivní životní prostředí. Za pozitiva lze označit četnou obecní zeleň zastoupenou zejména lesním katastrem, ale také místními sady, zahradami a zámeckým parkem. Na katastru se nenacházejí velcí znečišťovatelé životního prostředí. Nejbližším zdrojem jsou průmyslové podniky v Holešově. K ochraně životního prostředí přispívá též plynofikace obce. Odpadní vody z cca 90% jsou svedeny kanalizačním přivaděčem na ČOV Holešov - Všetuly. Na kanalizační přivaděč zbývá napojit poslední jednotlivce. Za negativní prvek lze označit výskyt občasných černých skládek, které jsou průběžně monitorovány a likvidovány.

V obci existuje jednotný systém třídění odpadu, který je dále podrobněji popsán.

### **1.3.2 Krajinný ráz**

Krajinný ráz obce je dán její polohou na rozhraní kopcovitého Valašska a úrodné Hané. Tvoří tak přechod mezi intenzivně obdělávanou zemědělskou půdou a lesním porostem. Zvýšenou hodnotu krajinného rázu tvoří okraj lesa s jižními stráněmi využívanými jako sady. Toto tvoří krajinu velmi atraktivní a zajímavou. Okraj lesa chrání území obce

před větry. Další krajinné dominanty tvoří retenční nádrž na potoce Mojena a zejména zámecký park rozprostřený v centru obce okolo zámku s dominantní věží. Pro své přírodní krásy, lesy a především svou polohu je obec nazývána bránou do Hostýnských vrchů.

### 1.3.3 Čistota ovzduší, hluk

Na jižním okraji obce se v minulosti nacházel větší zdroj znečišťování ovzduší, jímž je v současnosti opuštěný areál živočišné výroby specializované na chov vepřového dobytka. Likvidace objektu a zbytků po tomto chovu není ještě zcela dořešena. Takto jsou pro současný stav relevantní pouze některé místní zdroje znečištění zastoupené rodinnými domky, které ještě využívají k topení tuhá paliva. Počet těchto zdrojů znečištění se zvýšil v souvislosti s rostoucí cenou zemního plynu, což vedlo i k mírnému zhoršení kvality ovzduší zejména v zimních měsících. Pro dlouhodobé zlepšení kvality ovzduší je proto třeba přísné dodržování technologické kázně při vytápění a nakládání s odpady.

Hluk nepředstavuje na území obce Přílepy významný problém, protože silnice III/490 11 vede mimo hlavní silniční tahy, avšak intenzita dopravy je zejména ve všední dny poměrně vysoká. Území obce Přílepy není zasaženo nadlimitním hlukem z dopravy, i když jeho úroveň v okolí hlavní silnice je podstatně vyšší než v odlehlějších lokalitách. V zastavěné části obce lze realizovat konkrétní opatření ke snížení vlivu hluku ze silniční dopravy na obytnou zástavbu, jimiž je např. výměna oken v objektech bydlení a občanské vybavenosti, které jsou situovány podél zmíněné silnice.

### 1.3.4 Vodní toky a plochy

Hlavním tokem katastrálního území obce Přílepy je potok **Mojena** jako levostranný přítok řeky Moravy. Mojena pramení na k.ú. obce Lukoveček a protéká východním a jihovýchodním okrajem obce Přílepy. Při průtoku k.ú. obce Přílepy protéká Mojena jako přírodní, neupravený, vodní tok s bohatou zelení. V roce 2000 byla v Petřejovském údolí nad silnicí III/490 11 na vodním toku Mojena vybudována **retenční nádrž** o vodní ploše 1ha při normálním stavu. Celková záchytná plocha při přívalích je 3ha. Retenční nádrž byla zbudována za účelem zachycení přívalových vod pro ochranu níže položené obce Martiniče a ostatních obcí na toku Mojeny.

Severozápadní a západní hranici katastrálního území obce Přílepy tvoří **Přílepský potok** jako pravostranný přítok Mojeny. V úseku nad silnicí protéká Přílepský potok neu-



praveným korytem, které je lemováno hustým prostorem a podtéká propustkem pod silnicí III/490 11. V úseku pod hlavní silnicí jsou břehy upraveny. Přílepský potok býval v minulosti využíván ke svodu dešťových kanalizačních stok ze severozápadní části zastavěného území obce Přílepy.

**Požární nádrž** (dříve rezervoár či rybník) se nachází v řídké obydlené části blízko středu obce. Jde o betonovou nádrž, která byla vystavěna v roce 1985. Tato nádrž má vlastní pramen a přepad je zaústěn do kanalizační sítě. Nádrž sloužila jako zásoba vody v případě požáru lesa. Pro současnou požární techniku je však nádrž nepoužitelná a bylo by tak vhodné navrátit podobu původního rybníčku jako krajinnotvorného prvku a biotopu.

### 1.3.5 Nevyužité a chátrající areály

Nevyužité objekty jsou problémem mnoha obcí a měst. Tab.1 shrnuje nevyužité lokality a jejich charakteristiku v širších souvislostech. Nevyužité objekty nepředstavují pro obec výraznější hrozbu, i když území specifickým způsobem zatěžují. Jejich vhodná revitalizace se však zároveň jeví jako další rozvojový potenciál v území.

Tab. 1 Přehled nevyužitých areálů a problémových lokalit na území obce

Lokalita	Stručná charakteristika
Areál bývalého JZD	Areál JZD se nachází v odlehlé jihovýchodní lokalitě obce. Tvoří jej 4 budovy bývalého kravína, vepřína, skladiště. Všechny budovy jsou značně zchátralé, bez využití a podobně je tomu taktéž s venkovním areálem. Nebezpečí spočívá v ekologické zátěži i nedostatečného zabezpečení objektu. Situaci komplikují nevyjasněné majetkoprávní vztahy a částečná privatizace areálu. Obec zde nevlastní žádný majetkový podíl.
Vytěžený lom „SKALA“	Vytěžený lom se rozkládá v severní části obce a bezprostředně sousedí s obytnou zónou. Kámen zde byl vytěžen již na počátku 20. stol. a od té doby je lokalita bez využití. Navážka sutě z let 1990–1995 má za následek postupný sesuv půdy. Z přední části otevřená kotlina je porostena divokým náletovým porostem. Lokalita je v majetku obce.
Sad „Skala“	Sad ovocných stromů těsně sousedí s lokalitou Skala obce a nachází se v ní více než cca 30 proshlých a zchátralých stromů, které jsou bez užitku a neplní svoji funkci. O pronájem stromů či travního porostu již občané nejeví zájem jako v minulosti. Nabízí se zde provedení nové výsadby a využití ovoce obcí, stejně jako u revitalizovaného sadu „Hrušovní“.

Požární nádrž rybník	Ve středu obce se nachází bývalý panský rybník, který byl v roce 1985 rekonstruován na požární nádrž rozšířením a osazením betonových panelů. Dnes je nádrž bez využití, jelikož tento způsob plnění požárních vozidel vodou se již nepoužívá. Nádrž a přilehlý pozemek jsou v majetku obce.
Budova č.p. 3	Budova č.p. 3 se nachází v centru obce a bezprostředně sousedí s hasičskou zbrojnicí. Budova historicky patřila k zámku, po roce 1950 sloužila jako klubovny společenských organizací, dnes částečně jako skladiště. Vzhledem ke značné zchátralosti, hrozícímu zřícení a začlenění prostoru do rekonstruovaného prostranství plánuje obec její demolici.
Budova č.p. 85	Budova č.p. 85 se nachází přibližně uprostřed obce téměř naproti ZŠ. Neobydlený RD byl zakoupen do majetku obce s výhledem využití dle potřeby a pro účely rozvoje. Momentálně je objekt dočasně využit jako technické zázemí obce a sklady.

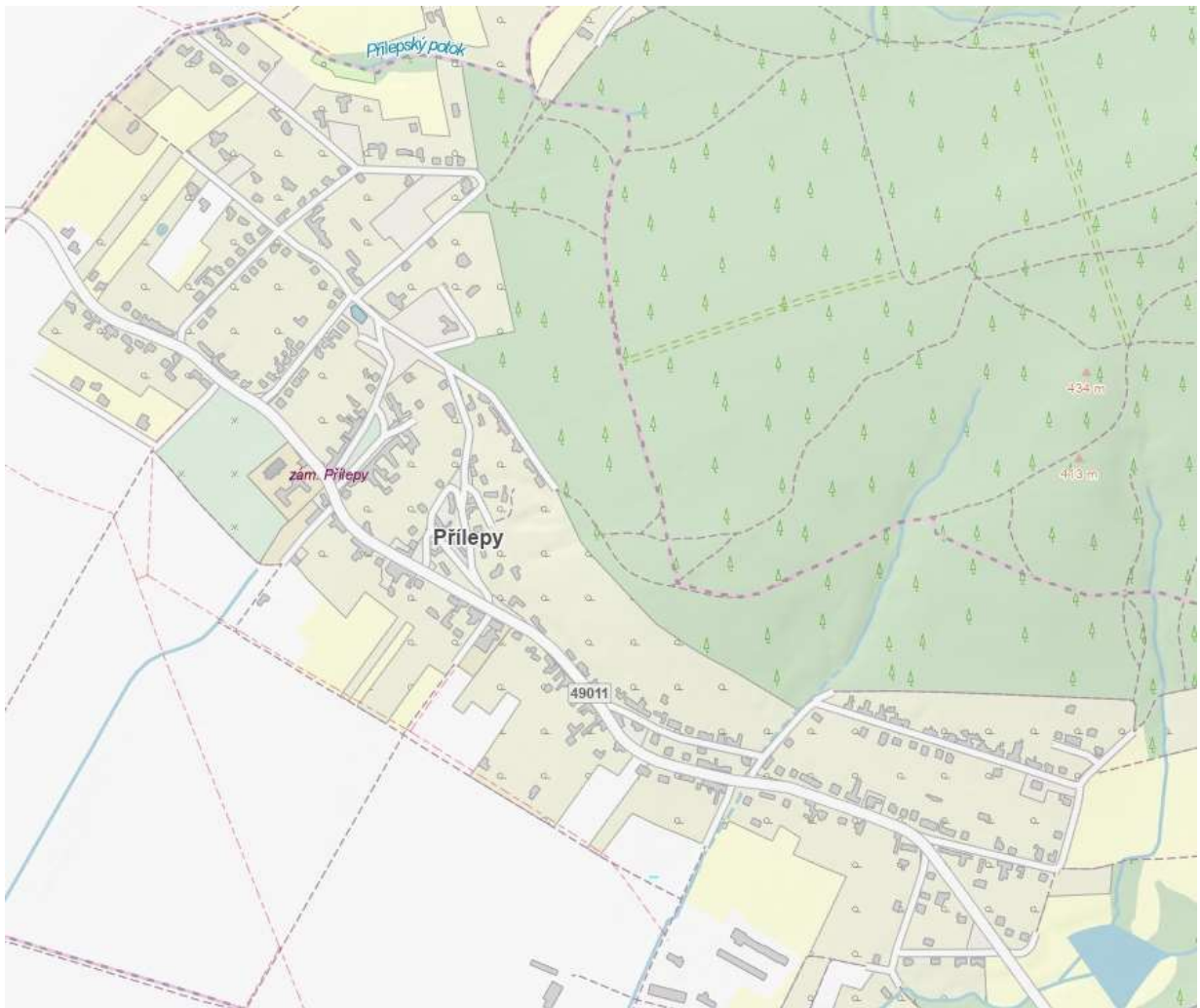
## 1.4 Urbanistický a územní vývoj obce

### 1.4.1 Historické souvislosti, současnost a vývoj

Dle záznamů v zemských deskách v Olomouci vznikly současné Přílepy v roce 1272. Archeologické nálezy v okolí potoka Mojena však dokazují osídlení lokality již v 9. století. Přílepy byly historicky velmi malou obcí, neboť ještě v roce 1620 čítala pouze 21 domků rozložených kolem současné návsi, která byla jádrem osídlení. Několik obydlí bylo situováno na JV okraji území v lokalitě u potoka Mojena. Další územní vývoj probíhal od jádra osídlení dále SZ a JV směrem podél hranice lesa. V letech 1930 – 1940 proběhl nejrozsáhlejší nárůst výstavby. V tomto a následujících obdobích byly osídlovány i lokality vzdálenější od středu obce, zejména v části „Brovniska“ a postupně tak došlo k propojení s od prvopočátku osídleným okrajem katastru u potoka Mojena. Touto výstavbou byly vyplněny výraznější proluky a osídlení obce tak získalo kompaktní charakter.

Vzhledem k tomu, že Přílepy mají v současnosti téměř vyčerpaný téměř veškeré možnosti pro výstavbu nových domů a tím je další rozvoj osídlení v lokalitách stávající zástavby nemožný, byly vyčleněny nové rozvojové lokality. V současné době jsou osídlovány okrajové části obce, kdy probíhá zástavba na bývalých polích a loukách. Jde o části Dolní Kráčiny v jihozápadním okraji katastru a Záhumenice v jižním okraji katastru, kde vzniká nová jedno ulicová zástavba. Kromě těchto nových částí jsou vyplňovány novými stavbami i ojedinělé proluky ve stávajícím osídlení a vzhledem k narůstajícímu zájmu o bydlení bude nutné vytipovat další lokality.

Typickým znakem osídlení je rozvolněná ulicová dispozice obce, charakteristická pro Hostýnské vrchy a Valašsko. V posledních dvaceti letech se výrazně rozšířila výstavba v okrajových částech katastru a původní struktura osídlení, kdy většinový podíl tvořily domy podél hlavní silnice se struktura osídlení značně rozdrobila. Ve východní části katastru v Petřejovském údolí se rozkládá menší rekreační chatová lokalita. V západní části obce se nachází památkově chráněný areál přílepského zámku a okolo rozložený park. Dominantou sídla je budova zámku s hranolovitou věží, dalšími dominantami se jeví objekt školy a kaple P. Marie v okraji lesa.



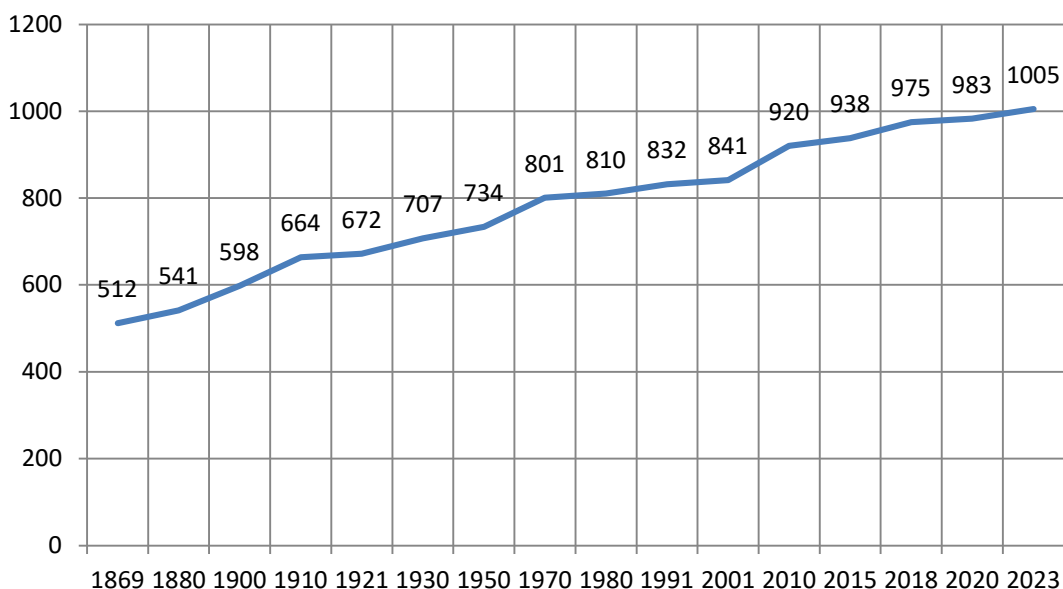
Obr. 3. Struktura osídlení území obce Přílepy

## 1.5 Obyvatelstvo

### 1.5.1 Vývoj počtu obyvatelstva

Území obce Přílepy bylo systematictěji osídleno zřejmě již na počátku 12. století. Přirozený počet obyvatel byl regulován četnými válkami i možností obživy. Nejstarší údaje o počtu obyvatel nám poskytují urbáře. Po zrušení nevolnictví dochází ke zvyšování migrace obyvatelstva. Největší nárůst počtu obyvatel v obci byl zaznamenán mezi rokem 1930 – 1940. Počet obyvatel za uvedené desetiletí vzrostl o 127. V roce 2024 nabyl počet obyvatel čísla 1004, což dokazuje zájem o bydlení v obci. Křivka nárůstu počtu obyvatel má trvale rostoucí charakter, což svědčí o příznivém demografickém vývoji.

### Počet obyvatel



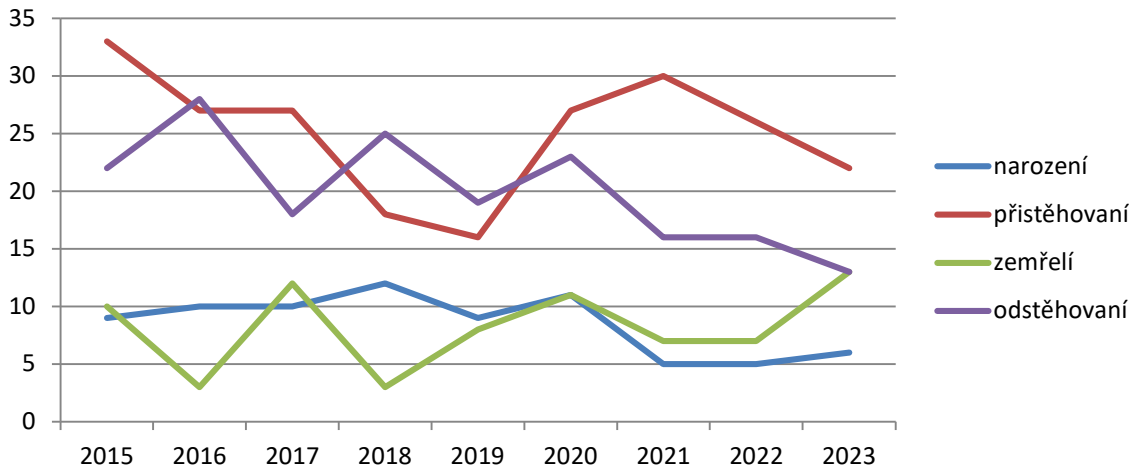
Obr. 4. Vývoj počtu obyvatel

### 1.5.2 Demografická struktura obyvatelstva

Podle stávajícího demografického trendu a níže uvedených skutečností, zejména procentuálního zastoupení jednotlivých věkových skupin obyvatelstva by měl počet obyvatel v Přílepech stále narůstat. K poklesu počtu obyvatel dochází přirozenou měnou. Aktivní bilance stěhování obyvatelstva a stabilizovaná porodnost v posledních letech svědčí o předpokladu pozitivního vývoje celkového počtu obyvatel. V současnosti je až vzácně vyrovnaný poměr počtu mužů a žen v celkovém počtu obyvatel 499 : 505. V posledních letech se drží stálý trend porodnosti.

To je dáno zejména přílivem mladých rodin, převážně do nově vystavěných rodinných domků a usazení silných populačních ročníků ve více generačních domech.

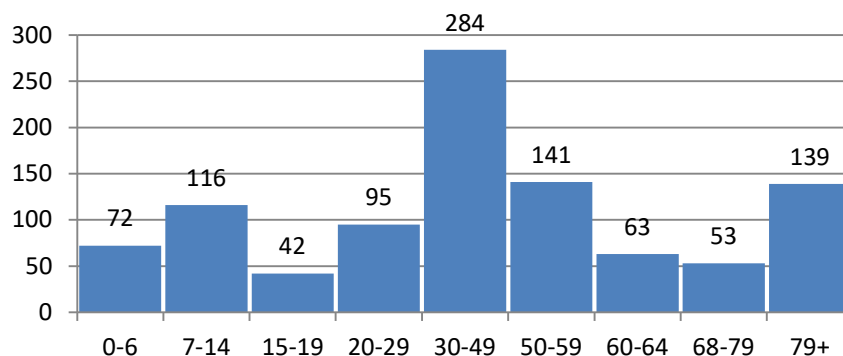
### pohyb obyvatel 2015 - 2023



obr. 5. Srovnání přírůstku a úbytku obyvatel za posledních 9 let

Demografická prognóza je pozitivně ovlivněna vývojem věkové struktury obyvatelstva. Z grafu je zřejmé, že ve věkové struktuře drtivě převládá obyvatelstvo mezi 30 – 49 lety věku, což jsou zejména rodiče nezaopatřených dětí, u dolní hranice s dalším potenciálem reprodukce. Příznivé je taktéž zastoupení věkové skupiny 20 – 29 let. Toto je skupina, do které patří mladí rodiče nebo obyvatelé s potenciálem brzkého založení rodiny. Neprojevuje se zde emigrační tendence tzn. stěhování obyvatel ze sídla do měst, ale projevuje se spíše opačný trend, tedy imigrace do sídla. Na základě zjištěných skutečností, zejména zastoupení jednotlivých věkových skupin obyvatelstva lze předpokládat, že počet obyvatel Přílepy v budoucích letech bude stále narůstat.

### Zastoupení věkových skupin



Obr. 6. Podrobná věková struktura obyvatelstva k 30.11.2024

## 1.6 Bydlení

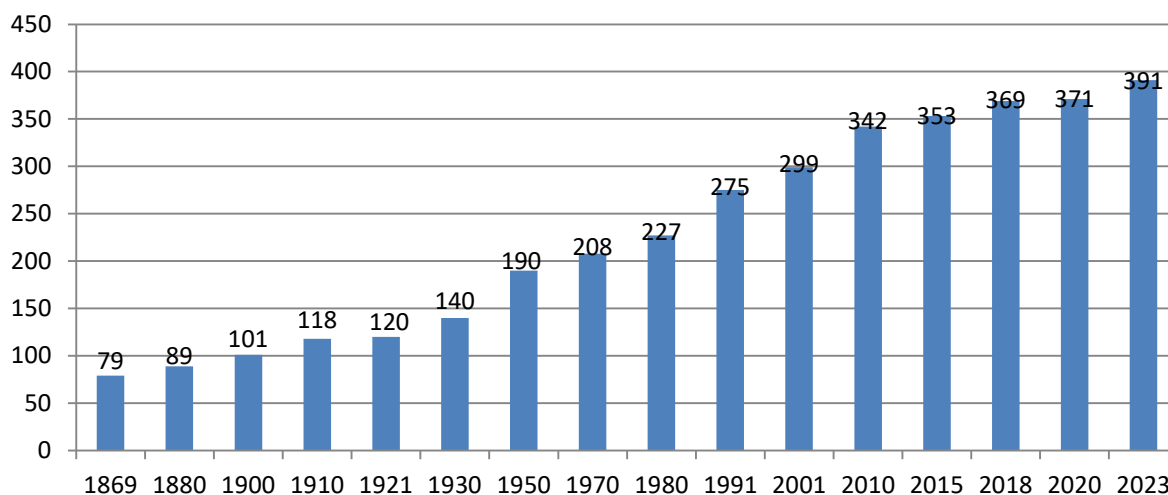
### 1.6.1 Domovní a bytový fond

Zástavba v Přílepech je převážně nízkopodlažní a dvojpodlažní, tvořená zejména původními zemědělskými usedlostmi s hospodářským zázemím, novějšími rodinnými domky izolovanými, případně dvojdomky a dvougenerační domky s dostavěným podkrovím. Obec nedisponuje vlastním bytovým fondem k nájemnímu bydlení ani sociálními či startovacími byty. Hlavní funkci bydlení doplňuje chov drobného hospodářského zvířectva s využíváním užitkových stavení, zahrad a záhumenků. Následující údaje zobrazují přehled o domovním a bytovém fondu:

Tab. 2 Přehled domovního a bytového fondu k 30.11.2024

<b>počet domů celkem</b>	<b>377</b>
trvale obydlené domy	333
z toho rodinné domy	332
z toho bytové domy	1
Počet neobydlených domů	33
Z toho obydlen přechodně	10
Z toho slouží k rekreaci	15
Z toho nezpůsobilý k bydlení	7
Počet objektů individuální rekreace	35
Rekreační chalupy nevyčleněné z bytovém fondu	4

### počet domů



Obr. 7. vývoj počtu domů k 30.11.2024

### 1.6.2 Stav a kvalita domovního fondu, architektura

Současné zastavěné území obce je nenarušené, v podstatě bez demolic, výjimku tvoří výše uvedený areál zemědělské výroby. Z hlediska funkčního využití převládají obytné objekty, několik objektů slouží k individuální rekreaci. Z hlediska výškového zónování jednoznačně převládá 1-2 podlažní zástavba (obytné domy jsou zejména 2 podlažní s obytným podlažím či podkrovím). V obci je jeden panelový dům, s šesti byty – dříve v majetku Lesů ČR, dnes v majetku společenství vlastníků. Tvar střech je sedlový a rovný podle období, ve kterém domy vznikaly. V půdorysném řešení se zejména uplatňuje obdélník či čtverec. Nově stavěné domy jsou však řešeny nápaditějšími půdorysy. Kvalita stavebního fondu je do určité míry úměrná době výstavby a ekonomické situaci vlastníků.

Málo vyhovující stav vykazují pouze 4 obytné domy, které jsou v současnosti neobydleny. Naprosto nevyhovující stavební stav mají 2 dlouhodobě neobydlené domy a většina objektů v areálu zemědělské výroby (kravín, odchovna vepřů), z nichž řada má v současné době již demoliční charakter. Stodoly hospodářských usedlostí jsou využívány vlastníky nebo jsou využívány k podnikání jako výrobní či sklady. Stodoly jsou situovány zejména na dvorech či zahradách bývalých zemědělských usedlostí.

Z architektonického, krajinářského a především historického hlediska má nejvyšší hodnotu areál zámku s postupně revitalizovaným parkem. V areálu se nachází budova zámku z roku 1852, která je jednopatrová jednokřídlová, vystavěna v neorenesančním stylu s hranolovitou věží. Vedle hlavní budovy se rozkládá hospodářská budova tvaru písmene „U“. Obec působí dobrým obytným prostředím, umocněným rozsáhlými zahradami a plochami sadů.

### 1.6.3 Stáří domovního fondu

Nejstarší domy v obci pochází již z osmnáctého století. Jde zejména o kompaktní zástavbu v okolí zámku, zejména na přilehlé návsi. Jsou zde domy čísel popisných 6 – 31. K největšímu nárůstu vystavěných domů došlo ve druhé polovině 20. století a začátkem 21. století, kdy byly pro stavbu domů výhodné jak demografické, tak ekonomické podmínky. Nová stavební vlna probíhá také v posledních letech. O výstavbu nových domů je stále narůstající zájem. Proto bude nutné vyčleňování nových lokalit pro výstavbu. Možnost výstavby je jednou z nejlepších možností jak stabilizovat obyvatele v místě a tím zároveň přispět pokračujícímu pozitivnímu demografickému vývoji.

### 1.6.4 Kvalita obydlí

Převážná část domů je plynofikována, i když stále větší procento využívá k vytápění pevná paliva, zejména dřevo. Domy jsou odkanalizovány do místního kanalizačního systému a jako zdroj vody využívají místní občané vodovodní síť a vlastní studny. Až na několik výjimek, zejména u neobydlených či zanedbaných domů mají všechny domy ústřední topení, koupelnu a splachovací záchod. V posledních letech dochází k intenzivnímu zateplování fasád domů a výměně původních oken za plastová. Po silném krupobití v roce 2001 má asi 30% domů rekonstruovány či zcela vyměněny střechy.

Celkově lze konstatovat, že stav domovního a bytového fondu je velmi dobrý.

## 1.7 Kultura a památky

### 1.7.1 Etnografie území

Území obce Přílepy je z národopisného hlediska přechodovou oblastí mezi kopcovitým Valašskem a úrodnou Hanou. Etnograficky převažuje spíše přiřazení k Hané, což se vyznačuje i lidovou kulturou nížinného typu, která se projevuje i v používání dialektu a dříve taktéž v lidovém kroji, který byl v dřívějších dobách výjimečně při slavnostních příležitostech užíván. Dnes však již zcela zanikl. V obydlích, sídelní struktuře, v písních, tancích, obyčejích a obřadech se však mísí i vliv Valašska a úpatí Hostýnských vrchů. Typické příklady objektů lidové architektury se nedochovaly. Dobové fotografie však zachycují chalupy s doškovými střechami typické spíše pro Hanou. V obci se stále udržují zvyky a lidové tradice jako jsou velikonoční a masopustní průvody, Floriánské hody, stavění a kácení máje či mikulášské besídky. Žádný klasický folklór typický pro dané území se však v obci nedochoval.

### 1.7.2 Místní pamětihodnosti

Dominantou obce a památkou nadregionálního významu je především zámek s přilehlým parkem. Zámek je tvořen jednokřídlou budovou s hranolovitou věží. Původní tvrz byla v držení mnoha majitelů, z nichž nejvýznamnější byl rytíř Jan Rudolf Komínek z Engelhausu s chotí (1758–1778). Za působení rodu Seilernů, který nastupuje v roce 1778 byla roku 1852 původní tvrz přeměněna na zámek. Další přestavbou v roce 1885 získal zámek současnou podobu. Z této doby je i rozsáhlý park, který vznikl v letech 1850-1892.



Nachází se v něm několik chráněných, historicky a esteticky cenných stromů (jinan, jerlín, katalpa, cypřišek, nahovětvec, platan). V držení rodu Seilernů bylo sídlo až do roku 1945 kdy bylo zestátněno. V letech 1955-1994 zde fungovalo gynekologicko-porodnické oddělení. Park je upraven, udržován a přístupný k procházkám. Konají se zde také společenské a kulturní akce. Hlavní zámecká budova prošla v letech 2022 – 2023 rozsáhlou rekonstrukcí interiérů a nyní slouží jako kompaktní kulturně společenské centrum a obce a obecní úřad. V současné době byla zahájena taktéž rozsáhlá rekonstrukce hospodářské budovy a její přestavba na mateřskou školu.

Obě zámecké budovy i park patří mezi státem chráněné památky. Mezi další významné památky v obci patří:

- lesní kaple Panny Marie z roku 1885
- kamenný kříž na návsi z roku 1764
- kamenný kříž ve špitále z roku 1864
- zvonice na návsi z roku 1921
- budova obecné školy z roku 1905
- pomník sv. Václava s památníkem padlých občanů za 1. světové války
- pomník T.G. Masaryka s památníkem padlých občanů za 2. světové války

### 1.7.3 Společenské a kulturní akce, zájmové organizace

Kultura a společenské dění v obci je dáno jejími omezenými možnostmi v oblastech financí a kulturně společenského zázemí. Díky společenským organizacím a aktivní komunitě se však daří udržet tradiční vesnickou kulturu, ať už jde o akce s dlouholetou tradicí či nové společenské akce. Společenské a kulturní dění v obci je soustředěno zejména do zámeckého areálu. Ten se stal v posledních letech významným místem společenského života. Akce v zimních měsících probíhají v zámeckém sále s příslušenstvím a taktéž v pohostinstvích „U Páralů“ a „U Miloša“. Akce místních škol a Sokola pak v tělocvičně ZŠ. Mezi nejvýznamnější a tradiční akce v obci patří vodění medvěda o masopustu, Filipojakubská noc, besídky základní a mateřské školy, střelby na asfaltové terče, letní a zimní sousedské tancovačky či sportovní turnaje v malé kopané, volejbalu či nohejbalu.

K volnočasovým aktivitám v obci přispívají zejména níže popisované spolky a organizace hojně podporované vedením obce. Četnost a kvalita popsanych akcí má na vesnické poměry vysokou úroveň. Za dalším kulturním vyžitím jako kino či divadlo dojíždějí místní občané do blízkého Holešova a vzdálenějšího Zlína. Poměrně velká část místní komunity je organizována v místních spolcích a organizacích. Kromě tradičních jako je SDH, TJ Sokol, Myslivecké sdružení Horní Roveň či Český zahrádkářský svaz zde působí místní spolky – Klub rodičů při ZŠ, Přílepský kulturní spolek, či spolek recesistů Přílep. Všechny tyto organizace se podílí na společenském dění v obci a pomáhají tak utužovat dobré občanské vztahy a soudržnost obyvatel. Důležitou podporou této komunity je základní škola, která sdružuje pohromadě místní děti a rodiče s aktivním zájmem. Velkou měrou na kulturním a společenském dění se podílí taktéž vedení obce v podobě finanční, materiálně technické podpory či bezplatným pronájmem zámeckého areálu.

Tab. 3 Přehled společenských organizací, jejich aktivity a počet členů

Organizace	Aktivity	členů
Sbor dobrovolných hasičů	Ochrana obyvatelstva před požáry a pohromami, technická pomoc, soutěže v požárním sportu, vodění medvěda o masopustu, taneční zábavy, zájezdy, tech. podpora organizací, práce s mládeží, sportovní soutěže a osvěta PO pro děti.	32
Spolek recesistů Přílep	Pořádání akcí s nádechem recese a vzpomínek na doby minulé.	15
TJ Sokol	Sportovní činnost oddílů, taneční zábavy	60
Přílepský kulturní spolek	Zajištění kulturně společenské aktivity a akcí pod hlavičkou obce Přílepy jako pořádání plesů, koncertů, jarmarků a akcí zaměřených na děti.	15
MS Horní Roveň	Ochrana přírody a krajiny a osvěta v této oblasti, péče o zvěř a její regulace, soutěže v brokové střelbě, gastro akce s tematikou myslivecké kuchyně.	25
Zahrádkářský svaz	Péče o vzhled obce, koštování slivovice, aranžování květin a dekorací, re-use bazary, osvěta v oblasti přírody. Zpracování ovoce v zahrádkářské provozovně (šrotování, moštování, sušení ovoce, vaření povidel)	33

## 1.8 Sociální sféra

Na území obce Přílepy se nevyskytuje domov důchodců, dětský domov ani podobné zařízení sociální péče. Nejbližší domov důchodců se nachází v Holešově a pobývá zde 6 občanů Přílep vyššího věku. Další domovy důchodců se nacházejí v Lukově a Zlíně.

Pečovatelskou službu pro nemocné a nemohoucí občany zajišťuje Charita Holešov, na jejíž činnost obec přispívá. Jde o individuální péči, úklidové práce a rozvážku obědů. Obec Přílepy zajišťuje prostřednictvím kuchyně při základní škole stravování pro důchodce a další zájemce. Cena obědů je velmi přijatelná, rozvoz však obec nezajišťuje.

Obec přispívá nemohoucím a přestárlým občanům na svoz domovního odpadu. Jednou ročně obec pořádá setkání se seniory, na kterém je zajištěno občerstvení a kulturní program. U příležitosti životního jubilea zajišťuje obec prostřednictvím kulturního a sociálního výboru osobní návštěvu seniorů s gratulací a drobným dárkem od obecního úřadu. Obec ze svého rozpočtu přispívá taktéž na činnost různých sdružení nemocných a handicapovaných občanů.

## 1.9 Občanská vybavenost a infrastruktura

Občanská vybavenost je představována rozmanitými subjekty, stavbami a účelově upravenými plochami, které jsou určeny pro veřejně prospěšné a nezbytné činnosti sloužící pro zabezpečování základních potřeb obyvatel obce a cizích návštěvníků. V obci neexistuje vybavený venkovní areál, který by sloužil kompaktně pro pořádané společenské akce v letním období.

### 1.9.1 Školství a výchova

**Mateřská škola** disponuje dvěma třídami pro celkem 28 dětí, zařízení je umístěno v objektu bývalého obecního úřadu a není již zcela vyhovující z hlediska své kapacity a vybavení. MŠ v současném stavu plní svoji funkci, avšak v mnoha standardech, zejména hygienických, je dnes nedostačující a stav do budoucna je neudržitelný. Přidanou hodnotu tvoří rozsáhlá zahrada, vybavená mnoha herními prvky. V současné době probíhá výstavba nové MŠ přestavbou hospodářské budovy v zámeckém areálu tak, aby byly splněny všechny nároky co do hygieny a uspokojení poptávky po předškolní výchově v obci.

**Základní škola Přílepy** vyučuje jako malotřídní škola 1.-5. ročník ve 4 třídách. Ve školním roce 2024/25 navštěvuje školu 62 žáků, a to nejen s bydlištěm v obci.

Zařízení je umístěno v samostatném objektu ve středu obce a jeví se jako vyhovující. V roce 1998 proběhla přístavba k historické školní budově (1905) a škola tím získala další vybavení. Součástí školy je tělocvična, plavecká učebna (malý bazén), kuchyň, jídelna a herna školní družiny. Za objektem školy se nachází malý sportovní areál, jehož součástí je víceúčelové hřiště a tenisový kurt s umělým povrchem, který slouží i mimo školní výchovu široké veřejnosti. Vzhledem k demografickému trendu a navýšení kapacity MŠ bude nutné též navýšení kapacity Základní školy vhodnou přestavbou dispozice a rozšířením stávající budovy.

**Navazující vzdělání** po ukončení prvního stupně v Přílepech pokračují žáci s povinnou školní docházkou v základních školách ve 3km vzdáleném Holešově, kam obec spádově přísluší. V Holešově jsou 3 základní školy, Základní umělecká škola F.X. Richtera, Odborné učiliště Holešov, Střední policejní škola Ministerstva vnitra, a Gymnázium Ladislava Jaroše. K rozvoji mimoškolních aktivit přispívají 2 střediska volného času SVČ Holešov (Duha) a SVČ Všetuly (TyMy). Mnoho středních škol a učilišť různých oborů se nachází v 16km vzdáleném krajském městě Zlíně či v Kroměříži.

### 1.9.2 Zdravotní péče

Přímo v obci se nenachází žádné zdravotnické zařízení. Tato skutečnost je dána velikostí obce a dostupností zdravotnických zařízení v Holešově, Kroměříži, případně ve Zlíně. Samostatné lékařské ordinace, kterých občané Přílep ponejvíce využívají se nachází v Holešově. Do obce dojíždí k individuálním případům a k nemohoucím občanům lékař. Pravidelné ordinační hodiny praktického lékaře v obci nejsou. Kromě základní zdravotní péče je v Holešově soustředěna i řada specialistů a lékárny. Zdravotnická záchranná služba je zajišťována stanicí záchranné služby v Bystřici pod Hostýnem. Lékařská služba první pomoci je k dispozici v Bystřici pod Hostýnem, ve Zlíně a Kroměříži. Odborná lékařská pracoviště jsou soustředěna v nemocnicích ve Zlíně a Kroměříži, kde se nachází též psychiatrická léčebna.

### 1.9.3 Kulturní a společenská zařízení

V roce 2024 bylo do provozu uvedeno kulturně společenské centrum v rekonstruované hlavní zámecké budově. K dispozici je sál s kavárnou, přípravnou jídelna a příslušenstvím pro cca 100 lidí. V zámecké budově též nově sídlí knihovna. **Knihovna** sestává z čítárny, dětského koutu a místnosti s knihovními regály. Knihovní fond je pravidelně obnovován prostřednictvím knihovny Kroměříž.

Jako venkovní společenské prostory slouží zámecký park, který je za tímto účelem hojně využíván a okrajově výletišť za hospodou **U Páralů**. **Sál restaurace U Miloša** pro cca 100 lidí a **klubovna SDH Přílepy** pro cca 40 lidí je využívána zejména k rodinným a menším společenským příležitostem. Obě zařízení jsou vybavena kuchyňkou a barem. **Chata MS Horní roveň** je využívána spíše vlastním sdružením a soukromým akcím v letním období.

V centru obce se nachází v klidných částech mimo dosah hlavní silnice tři **dětská hřiště**. Jsou vybavena dřevěnými kovovými herními atrakcemi, fitness workout prvky a lavičkami pro odpočinek dohlížejících dospělých.

Tab. 4 Přehled společenských organizací, jejich aktivity a počet členů

Zařízení	Charakteristika	Kapacita osob
Sál restaurace U Miloša	Sál je součástí restaurace v soukromém vlastnictví situované přímo na návsi. Je okrajově využíván k oslavám a kulturním akcím soukromými osobami i společenskými organizacemi v obci	100
Klubovna SDH	Krom činnosti SDH obce je pronajímána ke konání menších rodinných oslav. Klubovna je majetkem obce a je vybavena barem a kuchyňkou a nachází se v centru obce	35
Chata MS Horní Roveň	Chata s velkým venkovním areálem a brokovou střelnicí je v majetku mysliveckého sdružení a nachází se v odlehlé části obce. Krom vlastní činnosti myslivců se zde konají zejména v letních měsících společenské akce a rodinné oslavy	50
Výletišť s tanečním kolem	Nachází se poblíž centra obce a je součástí pohostinství v soukromém vlastnictví. Areál je využíván díky nedostatečné vybavenosti a nezájmu vlastníka pouze ojediněle	120
Společenský sál se zázemím v budově zámku	Společenský sál se zázemím – kavárna, přípravná jídelna, příslušenství. Zařízení slouží především pro pořádání obecních, ale i soukromých akcí jako plesy, koncerty, divadelní představení, občanské besedy, svatby či oslavy od roku 2024. Využíván je obcí, místními spolky i jednotlivci pro rodinné a soukromé akce	100
Místní knihovna	Od roku 2024 je situována v zámecké budově. Je moderně vybavena včetně čítárny a dětského koutku. Disponuje vlastním i sdíleným knihovním fondem.	10

### 1.9.4 Sportoviště

Obec Přílepy nedisponuje příliš velkým vybavením pro sport. Chybí zde historicky zejména fotbalové hřiště popřípadě větší herní plocha. Ke sportu je využíván areál Základní školy Přílepy, který představuje **venkovní multifunkční hřiště s umělým povrchem a tenisový kurt**. Obě sportoviště jsou využívána sportovními kroužky ZŠ a TJ Sokol i širokou veřejností. Stávající sportoviště dostává zájmu a poptávce.

**Tělocvična v budově základní školy** je situována v přístavbě a jde o samostatně přístupnou budovu. Tělocvična je vybavena veškerým sportovním nářadím a potřebami. Součástí tělocvičny je zároveň malý bar s možností přípravy a podávání občerstvení. Tato skutečnost přitahuje nejen jednotlivce ale také sportovní oddíly ze širokého okolí a konají se zde také celodenní turnaje v házené, volejbalu, či košíkové.

**Přehrada na potoce Mojena a požární nádrž** jsou v zimních měsících využívány k bruslení či hře ledního hokeje. Údržba ledu však neprobíhá pod hlavičkou žádné organizace a sportování zde je na vlastní nebezpečí. **Plavecká učebna** (malý bazén) je využíván zejména základní a mateřskou školou a slouží pro první seznámení dětí s vodou a osvojení základů plavání. Veřejnosti tento bazének z hygienických důvodů a náročnost údržby přístupný není.

Tab. 5 Přehled společenských organizací, jejich aktivity a počet členů

Sportoviště	Charakteristika	Kapacita
Tělocvična ZŠ	Tělocvična se nachází v přístavbě ZŠ a je řešena jako multifunkční sportovní zařízení pro všechny druhy sálových sportů. Mimo školní výuku je využívána ke sportovní činnosti a pořádání turnajů místními Sokoly či jinými sportovními organizacemi a širokou veřejností	200
Tenisový kurt	Tenisový kurt s umělým povrchem je součástí školního hřiště a je využíván ke hře tenisu zejména neorganizovanými jednotlivci či skupinami	
Víceúčelové hřiště s umělým povrchem	Hřiště s umělým povrchem slouží jako školní hřiště pro výuku Tv a sportovní kroužky v rámci ZŠ a TJ Sokol, je však využíváno také veřejností i dětmi pro hru volejbalu, nohejbalu či malé kopané	
Plavecká učebna	Bazén o rozměrech 3x5m slouží pro účely základní výuky plavání pro děti MŠ a žáky ZŠ. Veřejnosti je nepřístupný	
Fitness workout hřiště	Nachází se za budovou bývalé prodejny potravin a je vybaveno rozličnými fitness, workout a herními prvky	

### 1.9.5 Maloobchodní zařízení a pohostinství

Koloniál **Přílepanka** a prodejna potravin a smíšeného zboží **BALA** jsou umístěny v centru obce. Prodejny jsou v soukromém vlastnictví a majitel koloniálu provozuje také sousedící pohostinství Přílepanka. Jde o zařízení bez větší možnosti stravování. Nabízen je pouze omezený výběr jídel bufetového charakteru. Restaurace disponuje rozsáhlou zahrádkou za vlastní budovou. Zahrádka je nadstřešená vkusnou pergolou a v areálu je možnost parkování.

**Restaurace „U Miloša“** nabízí kromě posezení také omezenou možnost stravování. Nabízeny jsou jednoduchá jídla z polotovarů. Restaurace disponuje sálem pro cca 80 lidí, který je zřídka využíván pro rodinné či veřejné oslavy a zábavy. V horní části budovy jsou situovány dva pokoje s příslušenstvím, které jsou nabízeny jako ubytovací kapacity. Také toto zařízení je v soukromém vlastnictví a všechny nabízené kapacity jsou na rozhodnutí majitele, který je zároveň provozovatelem.

### 1.9.6 Stav občanské vybavenosti

Ostatní občanská vybavenost se nachází převážně v Holešově, vyšší občanská vybavenost je využívána zejména v Kroměříži a ve Zlíně. Stávající občanská vybavenost se dá považovat vzhledem k velikosti obce za standardní i když ne zcela dostačující, protože některé chybějící druhy občanské vybavenosti vyžadující zvýšenou dojížděku (školství, zdravotnictví, úřady, služby apod.). Výstavba nové občanské vybavenosti v sídle je závislá na společenské poptávce, finančních možnostech a místních nebo vnějších podnikatelských aktivitách. V obci se nachází areál bývalého zámku kde byla v minulosti umístěna porodnice. Rozsáhlá rekonstrukce zámku (podrobněji popsáno v jiné kapitole) přispěla k zásadnímu doplnění a zkvalitnění občanské vybavenosti.

V roce 2016 zakoupila obec RD č.p. 80, jde o zchátralejší bývalý rodinný dům, ze kterého může vhodnou rekonstrukcí na základě momentální poptávky vzniknout další prostor občanské vybavenosti. V současné době je zde dočasně umístěno zázemí technických služeb obce.

Současná hasičská zbrojnice se nachází v přístavbě u bývalé budovy č.p. 3 zámeckého areálu v centru obce. Její stav je neutěšený a dlouhodobě neodpovídá nárokům a normám na takovéto zařízení. Jako řešení se jeví přestavba současné budovy MŠ a bývalého OÚ, kdy by měla vzniknout jak hasičská stanice, technický dvůr, sklady a zázemí technických služeb obce. V zahradě pak vybavený venkovní společensko-kulturní areál.

## 1.10 Technická infrastruktura

### 1.10.1 Zásobování pitnou vodou

Objekty obytné zástavby i objekty občanské vybavenosti, které se nachází v zastavěném území obce Přílepy, jsou zásobovány pitnou a užitkovou vodou z veřejné vodovodní sítě, která je součástí skupinového vodovodu Holešov. Skupinový vodovod Holešov je ve správě VaK Kroměříž, a.s. a je zásobován z jímacích území Holešov - Letiště a Všetuly. Surová voda je upravována v úpravně vody Holešov s výkonem 90 l/s a s akumulací 2 x 400 m<sup>3</sup> (228,95/226,10). Pomocí čerpací stanice, situované v úpravně vody je pitná voda dopravována výtlachým řadem do několika VDJ. Obec Přílepy je napojena na VDJ Žopy 400 m<sup>3</sup> (323,00/318,50), který je situován při jihovýchodním okraji katastrálního území obce Žopy. Rozvodná vodovodní síť slouží i k požárním účelům. Kapacita pitné vody je dostatečná a počítá i s rozrůstající se výstavbou. Několik domácností používá jako hlavní či alternativní zdroj vlastní studny. V současné době narůstá obliba vrtaných studní a tím i jejich počet, i tak se ale obec nevyhne rozšiřování vodovodní sítě do nových zastavbových lokalit, kde vznikají nové RD s nároky na vodovodní přípojku.

### 1.10.2 Kanalizace

Odkanalizování obce Přílepy je řešeno kombinovaným kanalizačním systémem. V roce 2007 byl dostavěn a zprovozněn „Kanalizační přivaděč Přílepy – Holešov“. Na koncových úsecích stávajících kanalizačních stok jsou realizovány odlehčovací komory. Odlehčované vody z odlehčovacích komor jsou zaústěny do stávajících recipientů. Splaškové odpadní vody, resp. ředěné splaškové odpadní vody jsou odváděny stokami splaškové kanalizace DN 250, zaústěnými do kanalizačního sběrače DN 250, DN 300, DN 400, kterým jsou odváděny do kanalizační sítě města Holešov a tím na městskou ČOV.

Převážná většina zastavěných lokalit je odkanalizována oddílným kanalizačním systémem. Dešťové vody jsou odváděny dešťovou kanalizací, zaústěnou do Přílepského potoka, do bezejmenných pravostranných přítoků Mojeny, do otevřeného odvodňovacího příkopu a tím do vodního toku Mojena. Splaškové odpadní vody jsou odváděny stokami splaškové kanalizace, zaústěnými do stoky jednotné kanalizace, situované po severní straně silnice III/49011 a tím do jednotného kanalizačního systému obce. Splaškový jednotný kanalizační systém - odpadní vody jsou zaústěny do popsaného kanalizačního přivaděče.



V roce 2017 byla vybudována a zprovozněna také kanalizace v jižní části obce pod silnicí III/49011 kde jsou napojeny RD v této lokalitě. Po dokončení všech přípojek do této etapy kanalizace jsou veškeré odpadní vody z obce odvedeny na městskou ČOV Holešov. Kanalizace je dle finančních možností postupně rozšiřována do lokalit nově vznikající zástavby.

Obec Přílepy byla jednou z prvních obcí mikroregionu Holešovsko, která měla vyřešen kanalizační systém s přivaděčem na ČOV Holešov – Všetuly. Kanalizační přivaděč lemuje jižní část katastru obce a potrubí probíhá v polní cestě v okraji zemědělského lánu. Dále je veden od jihozápadní hranice obce zemědělským lánem směrem k Holešovu. Na trase je několik čistících komor.

### 1.10.3 Zásobování plynem

Severozápadní okrajem katastrálního území obce Přílepy prochází VTL plynovod č.5421602000 DN 80/PN 40, který odbočuje z VTL plynovodu DN 150/PN 40 Holešov-Bystřice pod Hostýnem. Ochranné pásmo VTL plynovodu DN 80-4m, bezpečnostní pásmo 15m, oboustranně od vnějšího líce potrubí. Regulační stanice VTL/STL 1200/2/1-440 je situována v severozápadním okraji zastavěného území. Ochranné pásmo regulační stanice plynu je 10m. Zásobování zemním plynem zastavěného území obce Přílepy je řešeno rozvodnou STL plynovodní sítí DN 150(D160,DN 100,DN 80,DN 50 a D63), která je provozována pod tlakem 0,1 MPa. Jednotliví odběratelé jsou zásobeni zemním plynem pomocí regulátorů Al.z. Největšími odběrateli v obci jsou budovy občanské vybavenosti a místní firmy a živnostníci.

### 1.10.4 Zásobování elektrickou energií

Obec je zásobena z venkovního vedení VN 22 kV č.27 – odbočka Přílepy. Hlavní vedení je napájeno z rozvodny 110/22 kV Bystřice pod Hostýnem – Rychlov. Přípojky k trafostanicím jsou postaveny na betonových sloupech, vodiče AlFe. Distribuční síť nízkého napětí v obci je jak venkovní tak i kabelového provedení. Kabelových rozvodů NN se využívá k vyvedení výkonu z trafostanic, pro napájení odběrných míst s většími nároky na elektrickou energii a ucelenými odběry. Venkovní síť je postavena na betonových stožárech střešních konzolách či konzolách umístěných na objektu. Vodiče jsou v provedení AlFe případně v opravených úsecích samonosnými kabely AES.

Odběrná místa jsou napojena samostatnými přípojkami nebo svody z konzol či střešníků. Kabelové rozvody jsou provedeny kabely AYKY, smyčkované v rozpojovacích a jisticích skříních, které jsou umístěny na objektech, případně v samostatně stojících pilířích. Z těchto skříní jsou připojeny samostatnými rozvody odběrná místa.

Mimo hlavní síť NN v obci jsou v katastru obce také rozsáhlé rozvody NN pro napojení samot a dalších účelových objektů, které jsou částečně v majetku odběratelů.

Mezi významnější odběratele objekty občanské vybavenosti patří základní škola, mateřská škola, obecní úřad, obchody, pohostinství a v neposlední řadě drobné dílny živnostenského sektoru. Největšími průmyslovými odběrateli jsou firmy SUNTEL steel, s.r.o. a AVATAR, s.r.o. v areálu bývalého zemědělského družstva. Rozvod veřejného osvětlení převažuje na podpěrných bodech sítě NN. VO je tvořeno LED svítidly, většinou umístěných na původních betonových sloupech NN. Alternativními zdroji energie jako solární, větrné či vodní elektrárny obec nedisponuje. V současnosti obec řeší místní energetickou koncepci a prověřuje možnosti sdílení energie, zejména mezi obecními budovami.

#### **1.10.5 Odpadové hospodářství**

V obci Přílepy je prováděn sběr komunálního odpadu do popelnicových nádob o objemu 110l a 240l. Je zajišťován pravidelný svoz, a to dvakrát za měsíc. Odvoz komunálního odpadu je zajišťován prostřednictvím Technických služeb Zlín a odpad je odvážen na řízenou skládku Suchý Důl. Sběr separovaného odpadu – papíru, plastu a skla, je zajišťován. Sběr železného šrotu probíhá pravidelně, a to dvakrát do roka svozem od domů. Tento sběr v obci zajišťuje Sbor dobrovolných hasičů. Sběr papíru je prováděn prostřednictvím Základní školy Přílepy. Nebezpečný odpad není na území obce Přílepy trvale skladován. Domácnosti i firmy řeší stejně jako velkoobjemový odpad individuálně odvozem do sběrného dvora TS Holešov. Pro sběr separovaných obalů – plastů, skla a plechu jsou umístěny na třech místech speciální kontejnery pro sběr tohoto odpadu a po naplnění jsou průběžně vyváženy. Bioodpad je likvidován prostřednictvím domácích kompostérů a malé komunitní kompostárny. Vlastním sběrným dvorem obec Přílepy nedisponuje. V obci platí obecně závazná vyhláška obce Přílepy O místním poplatku za provoz systému shromažďování sběru, přepravy, třídění, využívání a odstraňování komunálního odpadu.

## 1.11 Doprava a dopravní obslužnost

Obec Přílepy je z hlediska dopravních vztahů napojena na hlavní silniční síť tvořenou silnicí II/490 Říkovice-Holešov-Zlín-Nivnice, prostřednictvím silnice III/490 11. Hromadná přeprava osob je zajišťována převážně autobusy společností ARRIVA autobusy, a.s., a Z-group bus, a.s. Autobusová doprava zajišťuje zejména v pracovní dny dojížděku do škol, zaměstnání a za službami do Holešova a Zlína. Frekvence spojů je dostatečná. V sobotu a v neděli je frekvence spojů podstatně nižší, ač potřebám dostačující. Železniční spojení je umožněno přes železniční stanici Holešov ležící na železniční trati č. 300 Kojetín Valašské Meziříčí-Ostrava. Nádraží ČD je ve vzdálenosti cca 4 km od Přílep. Jihozápadně od obce je zprovozněna část dálnice D49 spojující Hulín a Fryšták. Dopravní dostupnost obce je na dobré úrovni.

Cyklistická doprava probíhá na stezce se smíšeným provozem cyklistů a chodců Přílepy - Holešov a na dalších vozovkách a všech komunikacích (silnice, místní komunikace, účelové cesty). Podél silnice III/490 11 je vedena stávající cyklotrasa č. 5036 - **Holešov - Přílepy** - Lukoveček - Fryšták - ZOO Lešná - Štípa - Hvozdná - Slušovice - Dešná (26 km). Dle zpracovaného Generelu cyklotras mikroregionu Holešovsko byly na území zařazeny dvě nové cyklotrasy.

Pěší doprava probíhá na oboustranném chodníku podél hlavní silnice. V lokalitách nové zástavby však chodníky zcela chybí.

Dalším problémem se jeví, s nárůstem dopravy osobními automobily, nedostatek parkovacích míst, zejména v okolí veřejných budov – ZŠ, MŠ, OÚ. Také bezpečnost dopravy v těchto lokalitách není zcela vyřešena a bude třeba v budoucnu přijmout opatření ke zlepšení situace.

## 1.12 Trh práce

Na území obce Přílepy se nenachází příliš mnoho pracovních příležitostí, proto je zde hojná vyjížděka za prací. Z celkového počtu obyvatel je asi 45% ekonomicky aktivních. Drtivá většina ekonomicky aktivních obyvatel vyjíždí za prací mimo vlastní sídlo. Vyjížděka se uskutečňuje především do závodů, firem a poskytovatelů služeb v okolí - Holešov, Hulín, Kroměříž, Otrokovice, Zlín. Mezi největší zaměstnavatele v regionu patří firmy LAPP kabel, Elko EP, Nestlé, Jospo, Jacom, Continental, Tajmac-ZPS a další. Asi 20 ekonomicky aktivních obyvatel vyjíždí za prací mimo rámec kraje.

Jedná se zejména o stavebníky a zaměstnance ve specializovaných firmách či vědeckých ústavech. Ekonomicky aktivní obyvatelé, kteří nevyjíždí za prací, jsou zaměstnáni ve službách a místních podnikatelských aktivitách v místě bydliště.

Ostatní ekonomicky aktivní obyvatelé se zabývají samostatně výdělečnou činností – živnosti, svobodná povolání. Mezi podnikatelské aktivity fyzických osob patří zejména živnostenské podnikání. Jde zejména o zedníky, zámečníky, elektrikáře, instalatéry, řidiče, autoopraváře, švadleny či truhláře a zprostředkovatele služeb. Tito živnostníci provozují svoji činnost jak na hlavní, tak na vedlejší pracovní poměr.

## **1.13 Zemědělství, průmysl a živnosti**

### **1.13.1 Lesní hospodářství**

V katastrálním území obce Přílepy se nachází 70,5 ha trvalých lesních porostů (pozemků určených k plnění funkcí lesa), což představuje cca 22% celkové výměry. Lesy se nacházejí v severní a východní části katastru a jsou tvořeny smíšenými porosty jehličnanů zejména smrkem. Všechny lesní porosty jsou zařazeny do kategorie hospodářských lesů. Lesy na katastru obce Přílepy obhospodařuje Lesní společnost Lesy pod Hostýnem, s.r.o. a Lesy ČR. Lesní parcely jsou v majetku obce, státu a soukromých osob. V katastrálním území Přílepy se nacházejí dvě lesní účelová zařízení. Jedná se o hájovnu na severovýchodním okraji obce a navazující areál střelnice s mysliveckou chatou.

### **1.13.2 Zemědělská výroba**

Celé území zemědělsky využívaných pozemků se nachází v oblasti Holešovské plošiny, kde jsou výborné podmínky pro intenzivní rozvoj zemědělství. Přílepy bývaly tradiční zemědělskou obcí a před kolektivizací šlo o hlavní způsob obživy místních obyvatel. Zemědělství také zde procházelo v období po roce 1989 přestavbou z hlediska územního, výrobního i ekonomického. JZD, později Farma Přílepy zanikly a zemědělská činnost byla nahrazena menšími subjekty a samostatně hospodařícími zemědělci. Na pozemcích v k.ú. Přílepy v současnosti hospodaří zemědělská společnost Martinice a.s. Až na jeden subjekt, který zbudoval v blízkosti areálu bývalého JZD vlastní BIO farmu, zde významně nehospodaří žádní soukromí rolníci. Několik rodin obdělává svoje políčka, zejména přilehlá k domům v jižní trati. Bývalý areál zemědělské výroby (bývalé JZD s kravínem a výkrmnou vepřů) je opuštěn.

Zejména u starousedlíků se částečně zachoval chov domácího drobného zvířectva a drůbeže. Chov prasat či skotu je již ojedinělý. Na území obce převažuje rostlinná výroba, zejména pěstování obilovin, kukuřice, brambor, řepy, zeleniny a ovocnictví.

## **1.14 Cestovní ruch a rekreace**

### **1.14.1 Atraktivita území**

I když obec Přílepy leží v krásné přírodní lokalitě a tvoří pomyslnou bránu do Hostýnských vrchů výraznější cestovní ruch zde víceméně neexistuje. Tuto skutečnost způsobuje neexistující možnost ubytování a nedostatek atraktivních objektů v blízkém okolí či v místě. Vesnice se i přes tuto skutečnost stává oblíbeným místem zastávky cykloturistů, turistů a houbařů. Rekreční možnosti a atraktivitu území rozšiřuje taktéž retenční nádrž na potoce Mojena, která je okrajově využívána ke koupání a rybolovu. Místem zastávky se stává taktéž zámecký park a zámecká budova. Tento areál v současnosti nabízí procházky upraveným parkem. Původní interiéry zámku se nedochovaly. V údolí zvaném Petřejov, které se rozkládá nad potokem Mojena v okraji lesa se nachází asi 20 soukromých rekreačních chat, tyto však patří do soukromého vlastnictví a rozvoji cestovního ruchu v obci příliš nepomáhají. Obcí prochází značené turistické trasy a cyklostezka spojující zmiňované okrajové lokality Valašska a Hané. Stále více jsou obyvateli mikroregionu i ostatními turisty využívány místní komunikace, účelové komunikace, ale i komunikace II. a III. třídy k cykloturistice. Na zmíněné cyklotrase jsou zřízena odpočívadla a v centru obce cyklopoint s nabíjecí stanicí pro elektrokola. Přírodní podmínky mikroregionu jsou pro tento druh rekreace zvláště vhodné.

Zeleň v obci a okolí se jeví jako dostatečná. Částečně nevyhovující je náves v centru obce, kde se vyskytují přerostlé stromy a keře a návsi celkově schází krajinně architektonická koncepce.

### **1.14.2 Rekreace dlouhodobá, krátkodobá, každodenní**

Problémem dlouhodobé rekreace je neexistence ubytovacího zařízení přímo v místě. Nejbližší ubytovací zařízení se nacházejí v Holešově, Fryštáku, v Bystřici pod Hostýnem a na Rusavě. Kromě zmíněných chat na okraji katastru zde dlouhodobá rekreace víceméně neexistuje.

Výhodou je možnost občerstvení a bufetového stravování v místě, a to v restauraci „U Miloša“ a v pohostinství Přílepanka, kde je však možnost stravování pouze omezená. Snahou vedení obce je využití areálu zámku, který by přispěl k atraktivnímu, byť dennímu pobytu ve venkovském prostředí. Denní rekreace probíhá zejména zastávkami turistů a cykloturistů na svých trasách, vycházkami do krásného přírodního okolí či v zámeckém parku. V místě jsou díky lesnímu porostu ideální podmínky pro houbaření a odpočinek a v Přílepech začíná značená modrá turistická trasa v Hostýnských vrších.

### 1.14.3 Propagace obce

Propagace obce probíhá na webových stránkách [www.prilepy.cz](http://www.prilepy.cz), kde jsou kromě základních informací uvedeny také informace turistické. Svoje webové stránky - [www.zamek.prilepy.cz](http://www.zamek.prilepy.cz) má také zámek. Území patří do dobrovolného svazku obcí Holešovsko, prostřednictvím kterého probíhá propagace celku i jednotlivých obcí. K tomuto účelu slouží Informační centrum v holešovském zámku, které vydává informační brožury a letáčky s přehledem atraktivnosti a kulturních akcí celého mikroregionu. V rámci mikroregionu byly zhotoveny též informačně propagační tabule pro jednotlivé obce. Tato tabule se nachází u dolní autobusové zastávky.

V roce 2005 byla u příležitosti 100 let výročí obecné školy vydána publikace Přílepy v historii a současnosti. Tato kniha je a další propagační materiály jako kalendářiky, vlaječky či pohlednice a drobné reklamní předměty jsou k dostání na obecním úřadě nebo na větších kulturních akcích.

## 1.15 Správa a hospodaření obce

### 1.15.1 Správa obce

Subjekt obce Přílepy vznikl na základě zákona č. 367/1990 Sb., o obcích (obecní zřízení) dnem voleb do obecního zastupitelstva v roce 1990 a je územním samosprávným celkem s právní subjektivitou. Je základním územním samosprávným společenstvím občanů a tvoří územní celek, který je vymezen hranicemi obce Přílepy. Obec Přílepy je spravována sedmi členným zastupitelstvem obce, v jehož čele se nachází starosta obce. Obec Přílepy má zřízeny výbory:

- finanční výbor
- kontrolní výbor
- výbor pro rozvoj a výstavbu
- výbor školský, sociální a kulturní
- výbor pro revitalizaci zámku a parku
- výbor stavebně technický
- výbor pro dopravu a životní prostředí

### 1.15.2 Komunikace s občany

Komunikace obce s veřejností je obecně vnímána jako jeden ze základních aspektů, který ovlivňuje kvalitu řízení obce. Komunikace s občany je řešena několika způsoby tak, aby vyhovovala všem skupinám zájemců o informace bez ohledu na věková či jakákoli jiná omezení. Kromě osobního kontaktu s občany na veřejných zasedáních, obracení se občanů se svými náměty a připomínkami jsou využívány také obecní rozhlas, zasílání zpráv e-mailem, mobilní aplikace V obraze a webová stránka obce [www.prilepy.cz](http://www.prilepy.cz). 2-3x do roka vychází informační zpravodaj v rozsahu cca 30 stran formátu A5, který je doručován zdarma přímo do domácností občanů. Jeho elektronická verze ve formátu .pdf je ke stažení na webu obce.

### 1.15.3 Ekonomika, hospodaření, majetek

Obec Přílepy, neprovozuje kromě pronájmů obecních pozemků a prostor, žádnou vlastní hospodářskou činnost. Jako územně samosprávný celek hospodaří dle schváleného rozpočtu, který vzniká obvyklým procesem. Obec zřizuje dvě příspěvkové organizace a to základní a mateřskou školu, kterým hradí příspěvky na provoz. Roční provoz obou zařízení činí cca 1 800 000,- Kč. Vlastní rozpočet obce se v posledních letech pohybuje v hodnotách okolo 17 000 000,- Kč. Obec Přílepy v současné době splácí bezúročný úvěr poskytnutý SFPI v rámci dotace na rekonstrukci interiérů zámku.

Drtivou většinu příjmů obecního rozpočtu tvoří daňové příjmy a přebytky hospodaření z minulých rozpočtů, prostřednictvím kterých obec hradí provozní výdaje a z přebytků strádá prostředky na dofinancování či samostatnou realizaci rozvojových projektů. Z uvedeného poměru daňových příjmů a běžných výdajů je zřejmé, že bez čerpání různých forem dotací, finanční účasti soukromého sektoru či dofinancování pomocí úvěrů je téměř nemožné investovat do větších rozvojových projektů.

Z rozpočtu obce na rok 2024 je zřejmý podíl provozních výdajů - 65% a prostředků volných pro investice 35%.

Tab. 6. Rozpočet obce rok 2024

<b>Rok 2024 v Kč</b>		
Třída I.	Daňové příjmy	18 931 700
Třída II.	Nedaňové příjmy	887 400
Třída III.	Kapitálové příjmy	305 900
Třída IV.	Přijaté transfery (dotace)	17 439 000
Třída V.	Běžné výdaje	11 144 900
Třída VI.	Kapitálové výdaje	29 477 800
Třída VIII.	Financování	- 3 058 700
<b>Úhrnem</b>		
Příjmy		37 654 000
Výdaje		40 622 700
Financování		3 058 070

Obec nabyla samostatnost a zároveň majetek stejně jako většina malých obcí v roce 1990. Vzhledem k tehdejšímu systému financování obcí, kdy daně fyzických osob s trvalým bydlištěm příslušely v plném rozsahu obci se podařilo realizovat spousty významných rozvojových projektů, zejména rozsáhlá přístavba a rekonstrukce základní školy, kompletní plynofikace obce, výstavba chodníků po obou stranách hlavní silnice, odkup budovy prodejny od SD Jednota apod. Majetek obce představuje na jedné straně potřebu investic na údržbu či provoz, na druhé straně lze za jistých okolností zejména hmotný majetek vhodně využít jako potenciál rozvoje. Případným pronájemem či prodejem majetku lze získat potřebné finanční prostředky, popř. může majetek sloužit jako záruka při poskytování úvěrů. Obec Přílepy disponuje hmotným majetkem jako budovy, včetně areálu zámku, pozemky apod. v celkové inventurní hodnotě cca 85 000 000,- Kč. Veřejné budovy s výjimkou bývalé budovy OÚ a mateřské školy jeví značnou opotřebovanost. Jde zejména o fasádu hlavní zámecké budovy a veřejné prostranství k okolí obecních budov.



## 2 VÝCHODISKA PRO NÁVRHOVOU ČÁST

### 2.1 Shrnutí poznatků analytické části

- Příznivá demografická struktura obyvatel s předpokládaným pozitivním budoucím vývojem
- Dlouhodobě kladné migrační saldo a pozitivní hodnoty přirozeného přírůstku obyvatelstva
- Velké zastoupení mladých rodin, počet dětí a věkové kategorie s potenciálem další reprodukce
- Neexistence nájemního bydlení, sociálních či startovacích obecních bytů
- Příznivé demografické ukazatele převyšují průměr v regionálním i národním měřítku
- Narůstající zájem o bydlení a výstavbu rodinných domků
- Minimální výskyt neobydlených domů a domů v havarijním stavu
- Nedostatek stavebních míst a malé katastrální území obce
- Neexistence subjektů poskytujících zdravotních a sociálních služeb, řešeno dojížděnou a terénními službami
- Aktivní lokální komunita, avšak ne všichni obyvatelé mají zájem o společenské dění
- Velký počet aktivních společenských organizací
- Nedostatečná kapacita stávající mateřské školy
- Blížící se nedostatečná kapacita základní školy
- Zhoršené podmínky pro výkon státní správy v přenesené působnosti
- Absence vybaveného venkovního areálu společenského a kulturního života
- Zaměstnanost v obci řešena v převážné většině dojížděnou
- Nedostatek pracovních příležitostí přímo v obci
- V podstatě neexistuje zaměstnanost v zemědělství

- Samotný rozpočet obce nedisponuje dostatečnými prostředky na rozvoj
- Větší investiční akce nelze realizovat bez cizích zdrojů
- Poměrně rozsáhlý majetek obce využitelný k rozvoji, avšak vyžadující údržbu a provozní náklady
- Dojíždka jako klíčový faktor života v obci
- Dostačující avšak dotovaná dopravní obslužnost
- Dobře dostupné a blízké napojení na významnější dopravní tepny
- Zastaralá technická infrastruktura v některých částech obce
- Nutnost posílení kapacity technické infrastruktury v souvislosti s novou výstavbou
- Likvidace odpadních vod odvedením ČOV Holešov
- Dobře fungující systém odpadového hospodářství
- Dobrá dostupnost a blízkost regionálních center
- Přirozený urbanistický vývoj, nutno regulovat způsob dalšího rozšiřování obce
- Nevyužití lokality a jejich význam pro další rozvoj obce, zejména areál bývalého JZD
- Lokalizace obce v CHKO Hostýnské vrchy
- Příznivé přírodní podmínky pro spokojený život obyvatel
- Existence cyklotrasy, značené turistické trasy a cyklostezky
- Retenční nádrž Mojena jako možný faktor rozvoje krátkodobé rekreace

## 2.2 SWOT analýza

Na základě poznatků provedené socioekonomické charakteristiky je provedena SWOT analýza v obvyklém členění, která podává ucelený přehled o zjištěných skutečnostech. Tyto skutečnosti jsou rozčleněny na silné a slabé stránky, příležitosti a hrozby. Vzhledem k velikosti území byla zvolena SWOT analýza napříč tématy.

SILNÉ STRÁNKY (S)	SLABÉ STRÁNKY (W)
<ul style="list-style-type: none"> <li>• Atraktivní poloha obce v úpatí Hostýnských vrchů, pohledová malebnost</li> <li>• Dopravně dostupná poloha, blízkost okresního a krajského města</li> <li>• Klidné prostředí pro bydlení vesnického charakteru</li> <li>• Členství v DSO Holešovsko</li> <li>• Komunitní zapojení občanů</li> <li>• ZŠ 1. stupně a MŠ v obci</li> <li>• Vhodné podmínky pro rozvoj bydlení</li> <li>• Potenciál areálu zámku a parku</li> <li>• Čisté a životní prostředí</li> <li>• Vybavenost základní technickou infrastrukturou</li> <li>• Dobrá informovanost informační kanály obce (webové stránky, místní rozhlas, zpravodaj)</li> <li>• Kanalizační přivaděč k ČOV</li> <li>• Příprava nového územního plánu</li> <li>• Pozemkové úpravy</li> <li>• Pozitivní demografický vývoj</li> <li>• Revitalizovaná zeleň</li> </ul>	<ul style="list-style-type: none"> <li>• Nedostatečné řešení bezpečnosti pohybu chodců na komunikacích (přechody, retardéry) v obytných částech</li> <li>• Zhoršený stav dopravní infrastruktury v některých částech obce</li> <li>• Nedostatečná kapacita mateřské školy</li> <li>• Nedostatečný stav občanské vybavenosti, zejména odpovídající hasičská stanice a zázemí pro TS obce</li> <li>• Nedostatečná infrastruktura cestovního ruchu a volno časových aktivit, zejména pro dlouhodobější pobyt</li> <li>• Omezené interní finanční zdroje obce pro realizaci větších projektů</li> <li>• Schází větší kulturní zařízení</li> <li>• Nedostatečné krytí poptávky po výstavbě RD</li> <li>• Rozvojové plochy (pozemky) v soukromém vlastnictví a jejich těžká dostupnost</li> <li>• Neutěšený stav fasády zámku</li> <li>• Zastaralá požární zbrojnice</li> <li>• Zastaralá infrastruktura v některých částech obce</li> </ul>

PŘÍLEŽITOSTI (O)	OHROŽENÍ (T)
<ul style="list-style-type: none"> <li>• Poloha v dosahu regionálních center</li> <li>• Možnosti získání zdrojů financí z rozpočtu kraje, státu či strukturálních fondů pro rozvoj obce.</li> <li>• Rekonstrukce a přestavba hospodářské budovy na MŠ</li> <li>• Členství ve sdružení obcí Holešovsko</li> <li>• Oblast Hostýnských vrchů jako oblast cestovního ruchu</li> <li>• Napojení obce na síť cyklostezek</li> <li>• Cílená propagace obce</li> <li>• Zlepšení nabídky sportovních zařízení a volno časového využití v obci v souvislosti s areálem ZŠ a sportovištěm</li> <li>• Další rozvoj malého a středního podnikání</li> <li>• Udržení kvalitního životního prostředí v obci, citlivá péče o krajinu</li> <li>• Využití místních obnovitelných zdrojů</li> <li>• Turisticky zajímavá lokalita vhodná pro aktivity krátkodobého cestovního ruchu</li> <li>• Rozvoj SPZ Holešov</li> <li>• Příliv rodin s malými dětmi</li> <li>• Rozvoj průmyslového areálu v lokalitě ZD</li> <li>• Využití retenční nádrže Mojena k odpočinku a rekreaci</li> </ul>	<ul style="list-style-type: none"> <li>• Omezené množství pracovních příležitostí zejména pro absolventy škol v místě bydliště</li> <li>• Neexistence sociálních či startovacích obecních bytů</li> <li>• Chátrající areál zemědělské výroby</li> <li>• Nižší komunitní aktivita některých nových obyvatel</li> <li>• Limitovaná kapacita technické infrastruktury (el. energie, zdroj vody) ve vztahu k rozvoji obce</li> <li>• Nedostatečná síť sociálních služeb</li> <li>• Nízká bezpečnost dopravy u MŠ a ZŠ</li> <li>• Stoupající tendence lesní těžby</li> <li>• Zastavení výstavby nových RD z důvodu nedostatku pozemků</li> <li>• Změna krajinného rázu výstavbou SPZ Holešov</li> </ul>

### 2.3 Celkové zhodnocení dalších možností rozvoje obce

Na základě výsledků provedené analýzy lze konstatovat, že Přílepy patří mezi obce s rozvojovým potenciálem. Tato skutečnost je dána zejména atraktivitou území v klidném venkovském prostředí, demografickým vývojem, stavem životního prostředí a kvalitou a narůstajícím zájmem o bydlení.

Jedním z hlavních rozvojových předpokladů obce je zmiňovaný příznivý demografický vývoj a zároveň dobrá dostupnost regionálních center jako Holešov, Kroměříž či Zlín. Přírodní podmínky dané polohou území na stránkách v okraji lesa činí obec velmi přitažlivou pro bydlení. Dalším předpokladem rozvoje je demografická struktura obyvatelstva, kdy v obci převažují mladé rodiny a v posledních letech narostl počet narozených dětí. V dlouhodobějším časovém horizontu bude nutné věnovat pozornost zkvalitňování a rozšiřování občanské vybavenosti, jejíž stav a kvalita by měly kopírovat potřeby občanů dynamicky se rozvíjející a moderní venkovské obce. Obec musí reagovat na poptávku pozemků pro výstavbu nových domků zkvalitňováním stávajících inženýrských sítí a výstavbou nových v místě nových ploch určených pro zástavbu. Další plochy pro zástavbu bude nutné vytipovat. Nedostatek ploch pro výstavbu může být vážnou bariérou dalšího rozvoje v oblasti bydlení.

S přibývajícím počtem zejména mladých obyvatel bude nutné věnovat pozornost předškolním a školním zařízením a zkvalitňování a výstavbě zázemí pro volnočasové aktivity. Dalším aspektem kvality života ve vesnické obci je péče o životní prostředí a udržení daného stavu, ať už jde o vzhled obce a okolí, či kvalitu ukazatelů jako čistota ovzduší či hluk. Těmto oblastem bude též nutné věnovat pozornost. Atraktivita prostředí okraje Hostýnských vrchů, les, existence retenční nádrže, probíhající cyklotrasy a turistická stezka může přitáhnout pozornost návštěvníků obce. Velký předpoklad pro cestovní ruch a návštěvnost obce má další rozvoj a zatraktivnění historického areálu zámku v něm fungujícího na multifunkčního společensko-kulturního zařízení. Zbudování venkovního vybaveného venkovního areálu může zároveň řešit také zkvalitnění a doplnění zázemí pro společenský a kulturní život v obci. Zanedbání rozvoje občanské vybavenosti a nedostupnost služeb se jeví být bariérou rozvoje v oblasti kvality života.

V podmínkách malé obce, kde se nenachází větší ekonomické subjekty a zaměstnavatelé je velmi obtížné ovlivnit rozvoj zaměstnanosti a ekonomického růstu. V této oblasti může obec však přispět jak zajištěním dobré dopravní obslužnosti, tak rozvojem do-

pravní infrastruktury k vyjížděcí za zaměstnáním, která má v obci drtivou převahu. Tyto problémy bude vhodné řešit v rámci principu partnerství členstvím v dobrovolném svazku obcí Holešovsko, jelikož jde o společné problémy vesnického prostoru.

Ze shrnutí celkových možností rozvoje obce Přílepy na základě analytické části vychází strategická (návrhová) část rozvoje obce.

## 3 NÁVRHOVÁ ČÁST

### 3.1 Formulace vize

Formulace vize vychází z celkových společných představ aktérů rozvoje obce o stavu, kterého chce obec v dlouhodobém časovém horizontu dosáhnout. Základem vize je zhodnocení současného stavu a formulace představy o stavu výsledném.

#### Vize obce Přílepy

**Přílepy jsou moderní a dynamicky se rozvíjející obcí, která nabízí bydlení v příjemném a klidném vesnickém prostředí na úpatí Hostýnských vrchů. Obec nabídne svým obyvatelům kvalitní občanskou vybavenost a služby potřebné pro pestrý, spokojený a bezpečný život. Svoje přírodní atraktivitu a krajinnou přitažlivost zhodnotí a využije k rozvoji denní rekreace. Přílepy budou vždy vyhledávanou funkční a upravenou obcí plnou života.**

Pro naplnění formulované vize rozvoje jsou stanoveny následující strategické cíle.

1. **C1 - Rozvoj bydlení, dopravní a technické infrastruktury**
2. **C2 - Rozvoj občanské vybavenosti a služeb pro občany a návštěvníky**
3. **C3 - Rozvoj kultury a volnočasových aktivit**
4. **C4 - Zajištění bezpečnosti, ochrana životního prostředí a zvýšení atraktivity obce**

### 3.2 Cíl 1 – Rozvoj bydlení, dopravní a technické infrastruktury

První strategický cíl vychází zejména ze zvyšujícího se zájmu o bydlení. Za cíl si klade nejen připravit v obci nové plochy pro výstavbu, ale také modernizaci lokalit původní zástavby tak, aby se dostala technická infrastruktura v obci na požadovanou úroveň. Je potřebné zajistit stejné možnosti užívání pro všechny majitele domů. Zároveň je třeba předcházet haváriím opotřebovaných sítí a posílit jejich celkovou kapacitu, aby nedošlo v budoucnu k jejich přetížení napojováním nových domů. Zároveň je nutné zajistit dobrou dopravní dostupnost nejen všech lokalit, ale i obce jako celku ve vnějších vztazích a zajistit dobré podmínky pro dojížděku. Navržené priority do budoucna zajistí trvalý rozvoj bydlení a s ním souvisejícího udržení trendu nárůstu počtu obyvatel.

### 3.2.1 Priorita č.1 - Podpora výstavby nových RD a bydlení

Priorita vychází z nedostatečného počtu volných rozvojových ploch pro výstavbu a s tím související nedostatečné kapacity pro nové stavebníky, aby bylo možno vyhovět poptávce zájemců o bydlení. V rámci priority byla stanovena tato opatření.

- vytipování nových ploch pro výstavbu RD
- výstavba inženýrských sítí v lokalitách budoucí zástavby
- modernizace inženýrských sítí v lokalitách stávající výstavby
- zpracování studií zástavby ve vytipovaných lokalitách
- spolupráce a koordinace majitelů pozemků určených k zástavbě
- zainteresovat majitele pozemků na výstavbě sítí
- studie a projekt obecních sociálních a startovacích bytů

### 3.2.2 Priorita č.2 - Modernizace a posílení technické infrastruktury

Tato priorita vychází z nutnosti posílit stávající technickou infrastrukturu a inženýrské sítě a navazuje na prioritu předchozí. Zároveň je nutné dosáhnout požadované úrovně a v budoucnu vyhovět narůstajícím požadavkům ekonomiky a ekologických norem. V rámci priority byla stanovena tato opatření.

- rozšíření veřejného osvětlení a instalace úsporných svítidel
- uložení zemního kabelu VN pro lokality nové zástavby
- využití alternativních zdrojů el. energie
- postupná rekonstrukce a dostavba vodovodního řadu
- dokompletování kanalizační sítě a napojení na kanalizační přivaděč
- modernizace místního rozhlasu a varovného systému
- nový územní plán na základě provedených pozemkových úprav

### 3.2.3 Priorita č.3 – Modernizace a nová výstavba dopravní obslužnosti a infrastruktury

Opatření zaměřené na dopravní obslužnost řeší problém zajištění dobré dostupnosti nejen všech lokalit v rámci obce, ale také dobrou dostupnost spádového města a regionál-



ních center. Mechanický pohyb obyvatel a dojíždka je nedílnou součástí života na venkově. V rámci priority byla stanovena tato opatření.

- výstavba nových MK v nově vznikajících ulicích
- oprava neutěšeného stavu některých MK
- propojení okolních obcí novými komunikacemi
- údržba cyklostezky Holešov - Přílepy a dovybavení cyklotras
- vybudování nových parkovacích ploch
- zbudování optické telekomunikační infrastruktury

### **3.3 Cíl 2 – Rozvoj občanské vybavenosti a služeb pro občany a návštěvníky obce**

Druhý strategický cíl vychází z analyzované skutečnosti o nedostacích v občanské vybavenosti. Obec chce nabídnout kvalitní občanskou vybavenost, jelikož pro rozvoj bydlení nestačí pouze podpora výstavby nových domů. Pro spokojený život není důležitý jen stav vlastního bydlení, ale také to, co může obec svým občanům pro kvalitní život nabídnout. K naplnění tohoto cíle byly stanoveny následující priority.

#### **3.3.1 Priorita č.1 - Zkvalitnění a rozvoj občanské vybavenosti**

Priorita vychází z potřeby zajistit pro obyvatele všech věkových kategorií odpovídající občanskou vybavenost. Tato priorita je zaměřena na stávající obyvatele, tak pro zvýšení přitažlivosti obce pro nové obyvatele a návštěvníky. Obec chce nabídnout občanskou vybavenost hodnou moderní vesnické obce a přispět k návštěvnosti a dlouhodobějšímu pobytu. V rámci priority byla stanovena tato opatření.

- výstavba a rozšíření kapacity mateřské školy
- výstavba nové hasičské stanice a technického zázemí obce
- vybavení ZŠ moderními učebními pomůckami
- přestavba a rozšíření kapacity ZŠ
- podpora místních maloobchodních a pohostinských zařízení
- vybavení zámeckého parku jako odpočinkové zóny

### 3.3.2 Priorita č.2 - Rozvoj a podpora služeb

Jako další prioritu směřující k naplnění cíle si obec klade zajistit a dále rozvíjet dostupné služby potřebné ke kvalitě života v obci tak, aby nemuseli obyvatelé za všemi službami dojíždět. Nabízené služby by měly tvořit jeden komplet a provázanost. V rámci priority byla navržena tato opatření.

- zřízení ordinace praktického lékaře
- podpora místních maloobchodních a pohostinských zařízení
- zainteresování podnikatelského sektoru v poskytování služeb
- modernizace informačního systému obce
- dovybavení OÚ systémem elektronické veřejné správy a rozvoj digitalizace
- propagace obce prostřednictvím informačního centra mikroregionu

### 3.3.3 Priorita č.3 - Sociální služby

Obec chce zajistit potřebné služby všem občanům, nezávisle na jejich nedostatečných možnostech či jakkoliv zapříčiněných neschopnostech. Obec si váží všech občanů a zejména seniorů, kteří mají zásluhu na dnešním stavu a vzhledu dnešní obce. V rámci priority byla stanovena tato opatření.

- spolupráce s externími subjekty v oblasti sociálních služeb
- pravidelný finanční příspěvek charitě Holešov pečující o nemohoucí občany
- finanční dary institucím a sdružením zdravotně postižených
- spolupráce a spoluorganizace humanitárních sbírek
- pravidelné setkávání s občany seniory
- pravidelné návštěvy a blahopřání představitelů obce jubilantům starších 65 let
- studie a projekt obecního domova seniorů

## 3.4 Cíl 3 – Rozvoj kultury a volnočasových aktivit

Třetí strategický cíl je zaměřen na podporu kultury a volnočasových aktivit. Tato oblast je velmi důležitá v osobnostním rozvoji obyvatel napříč věkovým spektrem.

Provedená analýza prokazuje dobrý základ zejména v komunitním zapojení místních obyvatel. Důležité je především zaměření na děti a mládež. Kvalitní zázemí pro volnočasové aktivity, zejména organizovanou činnost přispívá ke správnému směřování a předchází výskytu sociopatologických jevů u mládeže.

#### **3.4.1 Priorita č.1 - Podpora sportovních aktivit**

Pro podporu sportovních aktivit je nutné nejen odpovídající zázemí v podobě kvalitních a dostupných sportovišť, ale také přispívat k organizovanému rozvoji a sportování. V rámci priority byla proto stanovena následující opatření.

- zbudování hygienického zázemí a dovybavení sportoviště u ZŠ
- zbudování veřejného workout a pumptrack sportoviště v lokalitě Skala
- údržba modernizace stávajících sportovišť
- školení a podpora instruktorů a vedoucích sportovních oddílů
- zvýhodnění pronájmu sportovišť pro organizované skupiny
- podpora a zakládání nových sportovních oddílů v rámci TJ Sokol
- propagace sportu a finanční účast obce
- podchytit zájem dětí a mládeže o sportování

#### **3.4.2 Priorita č.2 - Podpora společenského života a kulturních akcí**

Provedená analýza dokazuje, že spolková činnost má v obci dobrou tradici a v místních společenských organizacích působí se zájmem mnoho občanů. Také kultura a spolková činnost přispívá k dobrým občanským vztahům a přispívá k hodnotnému a kvalitnímu životu. Nestací jen zajistit potřebné zázemí, ale také podporovat spolkovou a kulturní činnost všemi dostupnými nástroji. V rámci priority byla proto stanovena následující opatření.

- poskytnutí zázemí pro spolkovou činnost
- zbudování a vybavení stálého výletišť pro venkovní společenské akce
- výhodný či bezplatný pronájem prostor pro konání akcí pro místní spolky

- spolupráce vedení obce s místními spolky a podpora jejich aktivity
- spolupráce s regionálními pořadateli kulturních akcí
- podchytit zájem dětí a mládeže o spolkovou činnost
- podpora aktivit obecní knihovny
- roční koncepční plány kultury v obci

### **3.5 Cíl 4 – Zajištění bezpečnosti, ochrana životního prostředí a zvýšení atraktivity obce**

Jako poslední, v žádném případě však méně významný cíl je zachování a vytvoření kvalitního životního prostředí a bezpečnosti obyvatel. Silnou stránkou obce Přílepy je poloha, kdy tvoří pomyslnou bránu do Hostýnských vrchů a je velmi přitažlivou přírodní lokalitou. Priority v této oblasti jsou zaměřeny na bezpečný život v příjemném prostředí odpovídajícímu venkovskému prostředí. Je zde zároveň jistá provázanost s cílem zvýšit atraktivitu a vybavenost pro návštěvníky obce a případné rekreanty.

#### **3.5.1 Priorita č.1 - Bezpečnost občanů**

Přirozenou prioritou je zlepšování bezpečnosti občanů, ať už jde o bezpečnost silničního provozu či pohybu obyvatel, ale rovněž ochranu obyvatel před nebezpečím vznikajícím z vnějších i vnitřních zdrojů. V rámci priority byla stanovena následující opatření.

- dostavba chodníků v nových ulicích
- spolupráce s PČR v oblasti bezpečnosti silničního provozu
- zbudování zpomalovacích retardérů na místních komunikacích
- úsekové měření rychlosti projíždějících vozidel
- postupné dovybavení JPO
- preventivní opatření k zajištění bezpečnosti v obci
- instalace výstražného značení v okolí ZŠ a MŠ

### 3.5.2 Priorita č.2 - Ochrana životního prostředí

Všechna opatření této priority jsou zaměřena na udržení kvality životního prostředí ať již jde o krajinu a přírodní krásy, či prostředí a pořádek přímo v obci. V rámci priority byla proto stanovena následující opatření.

- zajištění úklidu veřejných ploch a dovybavení potřebnou technikou
- projekt místní energetické koncepce
- spolupráce s ÚP v oblasti veřejných služeb
- včasná likvidace vznikajících skládek
- zlepšení systému odpadového hospodářství a zbudování sběrného dvora a rozšíření komunitní kompostárny
- revitalizace a údržba ploch veřejné zeleně a vodních ploch
- zainteresování občanů na údržbě pořádku v obci
- revitalizace a využití lokality Skala

### 3.5.3 Priorita č.3 - Zvyšování atraktivity obce a přitažlivosti pro návštěvníky, péče o veřejné budovy a prosory

Obec Přílepy má silný potenciál daný polohou, přírodními krásami a existencí cyklotras a turistických tras. Jako silný potenciál se dá chápat taktéž existence zámku a parku a několika dalších kulturních památek. Zkvalitnění v této oblasti znamená taktéž zvýšení potenciálu rozvoje cestovního ruchu a dlouhodobější rekreaci. V rámci priority byla proto stanovena následující opatření.

- další revitalizace a vybavení zámeckého parku
- rekonstrukce fasády hlavní zámecké budovy
- údržba veřejných budov
- rekonstrukce a revitalizace zpevněných ploch a veřejného prostranství centra obce
- revitalizace požární nádrže
- revitalizace obecního sadu Skala
- revitalizace návsi
- revitalizace a dovybavení okolí lesní kaple
- výstavba zázemí pro odpočinek u retenční nádrže

- spolupráce s rybářským svazem a výsadba ryb
- údržba a propagace kulturních památek, zejména zámku
- spolupráce s mysliveckým sdružením a lesní společností
- zlepšení zázemí a okolí myslivecké chaty
- propagace obce v rámci mikroregionu

## 4 PODPORA REALIZACE

Pro úspěšnou realizaci Programu rozvoje obce Přílepy je důležité nastavení jeho postupného naplňování. Do budoucna je důležitá efektivní spolupráce zapojených aktérů – zastupitelstva obce, spolků, občanů, soukromého sektoru a dalších subjektů.

Řízení a naplňování Programu rozvoje obce Přílepy zajišťuje starosta a plní tak funkci garanta. Garant zodpovídá za věcné naplňování programu a vytváří podmínky pro jejich řízení. Řeší realizaci jednotlivých opatření v čase a v návaznosti na aktuální podmínky a možnosti obce. Navrhuje a iniciuje změny vyplývající z nutnosti přizpůsobit program na nové podmínky ovlivněné především dotačními tituly na různých úrovních (mezinárodní, evropské, národní, krajské i lokální). Informuje zastupitelstvo o realizaci programu rozvoje obce a navrhuje jeho aktualizace. Svolává případné jednání pracovní skupiny.

Komise pro územní rozvoj shromažďuje podněty zastupitelstva a dalších aktérů programu rozvoje, předkládá je garantovi a iniciuje jejich projednání.

### **Zpřístupnění dokumentu:**

Dokument bude přístupný na webových stránkách obce Přílepy, v tištěné podobě pak na obecním úřadě.

### **Monitoring a hodnocení Programu rozvoje obce Přílepy:**

Naplňování programu rozvoje obce Přílepy bude každý rok vyhodnocováno a bude sledováno naplňování jednotlivých priorit. Výsledek vyhodnocení bude předložen zastupitelstvu. Součástí vyhodnocení budou informace o způsobu řešení jednotlivých aktivit. Souběžně s hodnocením bude program aktualizován na základě aktuálních potřeb obce. Aktualizace programu je možná

**SEZNAM POUŽITÝCH SYMBOLŮ A ZKRATEK**

ČOV	Čistička odpadních vod
ČR	Česká republika
DSO	Dobrovolný svazek obcí.
EU	Evropská unie.
CHKO	Chráněná krajinná oblast
JPO	Jednotka požární ochrany
JV	Jihovýchod
JZ	Jihozápad
JZD	Jednotné zemědělské družstvo
k.ú.	Katastrální území
MAS	Místní akční skupina
MF	Ministerstvo financí
MK	Místní komunikace
MS	Myslivecké sdružení
MŠ	Mateřská škola
MZ	Ministerstvo zemědělství
NN	Nízké napětí
ORP	Obec s rozšířenou působností
PČR	Policie České republiky
RD	Rodinný dům
SDH	Sbor dobrovolných hasičů
SPZ	Strategická průmyslová zóna
STL	Středotlaký rozvod
SV	Severovýchod



SVČ	Středisko volného času
TJ	Tělovýchovná jednota
ÚP	Úřad práce
VaK	Vodovody a kanalizace
VDJ	Vodojem
VN	Vysoké napětí
VTL	Vysokotlaký rozvod
VÚSC	Vyšší územně správní celek
ZŠ	Základní škola

**SEZNAM OBRÁZKŮ**

<i>Obr. 1. Poloha obce Přílepy.....</i>	<i>5</i>
<i>Obr. 2. Struktura využití půdy v obci Přílepy.....</i>	<i>6</i>
<i>Obr. 3. Struktura osídlení území obce Přílepy.....</i>	<i>11</i>
<i>Obr. 4. Vývoj počtu obyvatel.....</i>	<i>12</i>
<i>Obr. 5. Srovnání přírůstku a úbytku obyvatel za posledních 9 let.....</i>	<i>13</i>
<i>Obr. 6. Podrobná věková struktura obyvatelstva k 30.11.2024.....</i>	<i>13</i>
<i>Obr. 7. vývoj počtu domů k 30.11.2024.....</i>	<i>14</i>

**SEZNAM TABULEK**

<i>Tab. 1 Přehled nevyužitých areálů a problémových lokalit na území obce .....</i>	<i>9</i>
<i>Tab. 2 Přehled domovního a bytového fondu k 30.11.2024.....</i>	<i>14</i>
<i>Tab. 3 Přehled společenských organizací, jejich aktivity a počet členů .....</i>	<i>18</i>
<i>Tab. 4 Přehled společenských organizací, jejich aktivity a počet členů .....</i>	<i>21</i>
<i>Tab. 5 Přehled společenských organizací, jejich aktivity a počet členů .....</i>	<i>22</i>
<i>Tab. 6. Rozpočet obce rok 2024 .....</i>	<i>32</i>